

УВЕДОМЛЕНИЕ N4/4 О ПРОИЗВЕДЁННОМ ДЕМОНТАЖЕ РЕКЛАМНЫХ КОНСТРУКЦИЙ

Управление архитектуры и градостроительства администрации Междуреченского городского округа уведомляет владельцев(а) рекламных **конструкций из баннерного полотна (2 шт.), общей площадью: 1,0 м²**, установленная на опоре освещения вдоль автодороги ул.Горького, с нарушением требований законодательства о рекламе, а именно: **ч. 10 ст. 19 Федерального закона от 13.03.2006 №38-ФЗ «О Рекламе».**

В соответствии с постановлением администрации Междуреченского городского округа №1439-п от 05.06.2014 «Об утверждении порядка демонтажа рекламных конструкций, установленных и (или) эксплуатируемых на территории Междуреченского городского округа без разрешений, срок действия которых не истек», **рекламные конструкции демонтированы 27.06.2024** и передана ИП Лямина И.С. на склад для хранения, расположенный по адресу: город Междуреченск, ул. Чехова, 7.

Возврат демонтированной рекламной конструкции производится после возмещения расходов, понесённых в связи с демонтажем, транспортировкой и хранением рекламных конструкций. Для получения рекламных конструкций Вам необходимо:

1. Обратиться с письменным заявлением о получении демонтированной рекламной конструкции в управление архитектуры и градостроительства администрации Междуреченского городского округа по адресу: **Кемеровская область, город Междуреченск, пр. 50 лет Комсомола, 26а.**

2. Предоставить документы, подтверждающие право собственности или иное вещное право на демонтированную рекламную конструкцию либо право владения и пользования демонтированной рекламной конструкцией.

Начальник управления архитектуры и градостроительства администрации Междуреченского городского округа Н.Г. Журавлева.

УВЕДОМЛЕНИЕ N 5-3 О ПРОИЗВЕДЁННОМ ДЕМОНТАЖЕ РЕКЛАМНОЙ КОНСТРУКЦИИ

Управление архитектуры и градостроительства администрации Междуреченского городского округа уведомляет владельца рекламной **конструкции в виде баннерного полотна (1 шт.), площадью: 2,0 м²**, установленной на ограждении по адресу: ул.Горького,14а с нарушением требований законодательства о рекламе, а именно: **ч. 10 ст. 19 Федерального закона от 13.03.2006 №38-ФЗ «О Рекламе».**

В соответствии с постановлением администрации Междуреченского городского округа №1439-п от 05.06.2014 «Об утверждении порядка демонтажа рекламных конструкций, установленных и (или) эксплуатируемых на территории Междуреченского городского округа без разрешений, срок действия которых не истек», **рекламная конструкция демонтирована 27.06.2024** и передана ИП Лямина И.С. на склад для хранения, расположенный по адресу: город Междуреченск, ул. Чехова, 7.

Возврат демонтированной рекламной конструкции производится после возмещения расходов, понесённых в связи с демонтажем, транспортировкой и хранением рекламных конструкций. Для получения рекламных конструкций Вам необходимо:

1. Обратиться с письменным заявлением о получении демонтированной рекламной конструкции в управление архитектуры и градостроительства администрации Междуреченского городского округа по адресу: **Кемеровская область, город Междуреченск, пр. 50 лет Комсомола, 26а.**

2. Предоставить документы, подтверждающие право собственности или иное вещное право на демонтированную рекламную конструкцию либо право владения и пользования демонтированной рекламной конструкцией.

Начальник управления архитектуры и градостроительства администрации Междуреченского городского округа Н.Г. Журавлева.

УВЕДОМЛЕНИЕ N 7-3 О ПРОИЗВЕДЁННОМ ДЕМОНТАЖЕ РЕКЛАМНОЙ КОНСТРУКЦИИ

Управление архитектуры и градостроительства администрации Междуреченского городского округа уведомляет владельца рекламной **конструкции в виде баннерного полотна «Теле2», (1 шт.), площадью: 1,5 м²**, установленной на ограждении по адресу: ул.Горького,18а с нарушением требований законодательства о рекламе, а именно: **ч. 10 ст. 19 Федерального закона от 13.03.2006 №38-ФЗ «О Рекламе».**

В соответствии с постановлением администрации Междуреченского городского округа №1439-п от 05.06.2014 «Об утверждении порядка демонтажа рекламных конструкций, установленных и (или) эксплуатируемых на территории Междуреченского городского округа без разрешений, срок действия которых не истек», **рекламная конструкция демонтирована 27.06.2024** и передана ИП Лямина И.С. на склад для хранения, расположенный по адресу: город Междуреченск, ул. Чехова, 7.

Возврат демонтированной рекламной конструкции производится после возмещения расходов, понесённых в связи с демонтажем, транспортировкой и хранением рекламных конструкций. Для получения рекламных конструкций Вам необходимо:

1. Обратиться с письменным заявлением о получении демонтированной рекламной конструкции в управление архитектуры и градостроительства администрации Междуреченского городского округа по адресу: **Кемеровская область, город Междуреченск, пр. 50 лет Комсомола, 26а.**

2. Предоставить документы, подтверждающие право собственности или иное вещное право на демонтированную рекламную конструкцию либо право владения и пользования демонтированной рекламной конструкцией.

Начальник управления архитектуры и градостроительства администрации Междуреченского городского округа Н.Г. Журавлева.

СОВЕТ НАРОДНЫХ ДЕПУТАТОВ МЕЖДУРЕЧЕНСКОГО ГОРОДСКОГО ОКРУГА VII СОЗЫВА

РЕШЕНИЕ № 67

от 27 июня 2024 года
принято Советом народных депутатов
Междуреченского городского округа
27 июня 2024 года

О внесении изменений и дополнений в решение Совета народных депутатов Междуреченского городского округа от 03.10.2022 № 252 «Об утверждении Правил благоустройства территории муниципального образования «Междуреченский городской округ Кемеровской области-Кузбасса»

Руководствуясь Федеральным законом от 06.10.2003 N 131-ФЗ "Об общих принципах

организации местного самоуправления в Российской Федерации", Уставом муниципального образования «Междуреченский городской округ Кемеровской области - Кузбасса», Совет народных депутатов Междуреченского городского округа

РЕШИЛ:

1.Внести в приложение к решению Совета народных депутатов Междуреченского городского округа 03.10.2022 № 252 «Об утверждении Правил благоустройства территории муниципального образования «Междуреченский городской округ Кемеровской области-Кузбасса» следующие изменения и дополнения:

1.1.По всему тексту Правил благоустройства территории муниципального образования «Междуреченский городской округ Кемеровской области-Кузбасса» (далее по тексту - Правила) и приложений к ним слова «информационные конструкции» изменить на «информационные конструкции (вывески)» в соответствующих числах и падежах.

1.2.Абзац второй части 21 статьи 4 Правил изложить в следующей редакции: «Демонтаж рекламных конструкций осуществляется в соответствии со статьей 19 Федерального закона от 13.03.2006 N 38-ФЗ "О рекламе"».

1.3.Статью 14 Правил изложить в следующей редакции:

«Статья 14. Правила проведения уборочных работ

1.Уборка территории города состоит из комплекса мероприятий, связанных со сбором, вывозом в специально отведенные места отходов производства и потребления, других отходов, снега, и иных мероприятий, направленных на обеспечение экологического и санитарно-эпидемиологического благополучия населения и охрану окружающей среды.

2.Уборка территории города осуществляется физическими, юридическими лицами, являющимися собственниками зданий (помещений в них), строений, сооружений, включая временные сооружения, и (или) владеющими земельными участками на праве собственности, ином законном праве, самостоятельно либо путем заключения договоров.

3.Уборка территории городского округа в зимний период:

1)период зимней уборки на территории городского округа устанавливается с 1 ноября по 31 марта;

2)в зимний период уборка снега, снежно-ледяных образований организуется немедленно с начала снегопада и во избежание образования снежного наката продолжается до его окончания;

3)вывоз снега производится по мере его накопления в специально отведенные органами местного самоуправления места;

4)при проведении уборочных работ должен соблюдаться нормативный срок ликвидации зимней скользкости и окончания снегоочистки в соответствии с ГОСТ Р 50597-2017:

а) для дорог группы Д - 5 часов;

б) для группы Е - 6 часов с момента окончания снегопада или метели;

5) утренняя уборка снега должна заканчиваться до 08-00 часов утра;

б) дороги, пешеходные дорожки, тротуары, лестничные сходы, площадки перед входами в здания, остановки пассажирского транспорта, спуски, подъемы и другие опасные для проезда транспорта и прохода пешеходов места очищаются от снега в первую очередь и посыпаются антигололедными материалами и реагентами, имеющими заключение по гигиенической оценке опасности неутраченного отхода;

7) при уборке внутриквартальных территорий в первую очередь должны быть расчищены въезды и выезды, дорожки для пешеходов, проезды во дворах и подъезды к контейнерным площадкам;

8) разрешается укладка свежесвалившегося снега на придомовых территориях при обеспечении беспрепятственного проезда автотранспорта и прохода пешеходов и сохранности зеленых насаждений, в валы - на улицах и площадях;

9) формирование снежных валов не допускается:

а) на пересечениях всех дорог и улиц в одном уровне и вблизи железнодорожных переездов в зоне треугольника видимости;

б) ближе 10 метров от пешеходного перехода;

в) ближе 20 метров от остановочного пункта общественного транспорта;

г) на тротуарах;

10) предприятия торговли, бытового обслуживания, общественного питания обязаны производить вывоз снега после очистки прилегающей территории без складирования его на зеленой зоне внешнего благоустройства;

11) очистка кровель зданий, сооружений, многоквартирных жилых домов от снега, удаление снежных и ледяных наростов на карнизах, крышах, козырьках, балконах и водосточных трубах производится собственниками, владельцами, пользователями зданий и сооружений своевременно, по мере возникновения угрозы пешеходам, зданиям с вывозом сброшенного снега, ледяных наростов с пешеходных дорожек в течение суток в специально отведенные органы местного самоуправления для этих целей места;

12) не допускается накопление снега на кровлях более 30 сантиметров;

13) вывоз снежных валов и куч с территорий общего пользования, образовавшихся в результате сбрасывания снега с крыш, сгребания снега с придомовых территорий, осуществляется лицами, проводившими работы по сбрасыванию, сгребанию снега;

14) очистка крыш зданий от снега, наледи со сбросом его на тротуары допускается только в светлое время суток с поверхности ската кровли, обращенного в сторону улицы, сброс снега с остальных скатов кровли, а также плоских кровель должен производиться на внутренние дворовые территории, перед сбросом снега необходимо провести охранные мероприятия, обеспечивающие безопасность движения транспортных средств и прохода пешеходов;

15) при сбрасывании снега с крыш должны быть приняты меры, обеспечивающие полную сохранность деревьев, кустарников, воздушных линий уличного электроосвещения, растяжек, средств размещения информации, светофорных объектов, дорожных знаков, линий связи и др.;

16) восстановление воздушных линий электропередач, связи, зеленых насаждений, поврежденных во время сброса снега с крыши, производится за счет лица, причинившего повреждение: линий электропередач, связи - в течение суток, зеленых насаждений - в сроки, установленные их владельцами;

17) в зимний период времени уборка дорог осуществляется в соответствии с утвержденными технологическими схемами или маршрутными графиками для водительского состава спецмашин и выполнения следующих видов работ:

а) подметание проезжей части, посыпка противогололедными материалами в местах торможения на спусках, подъемах, перед обозначенными пешеходными переходами, остановками пассажирского транспорта и перекрестками;

б) удаление снежного наката, обеспечение водоотвода, расчистка подходов к пешеходным переходам, въездов на внутриквартальные дороги, карманов остановочных пунктов;

в) вывоз сформированных снежных валов и куч осуществляется лицами, проводившими работы по укладыванию снега: для улиц группы Д - в течение 9 дней и группы Е - в течение 12 дней с момента окончания снегопада;

г) снежный накат и остатки снега не допускаются;

д) установка предупреждающих знаков в случае аварий или отсутствия крышек ко-

лодцев подземных коммуникаций, расположенных на проезжей части;

18) в зимний период времени уборка придомовой территории осуществляется с выполнением следующих видов работ:

а) механическая и (или) ручная уборка дворовых и внутриквартальных проездов, тротуаров, пешеходных дорожек, въездов и выездов, проходов для выхода пешеходов на проезжую часть дорог по разработанным технологическим картам;

б) соблюдение сроков уборки территории: с интенсивностью движения пешеходов свыше 250 чел./час - не более 1 часа с момента окончания снегопада, с интенсивностью движения от 100 до 250 чел./час - не более 2 часов с момента окончания снегопада, с интенсивностью движения до 100 чел./час - не более 3 часов;

в) уборка тротуаров и дорожек до асфальта;

г) посыпка в местах образования скользкости чистым сухим песком и другими материалами;

д) наличие гололеда, снежно-ледяных образований не допускается;

19) при производстве уборки в зимний период запрещается:

а) складирование снега к стенам зданий, сооружений и на трассах тепловых сетей, на детских игровых и спортивных площадках, в зонах рекреационного назначения, на поверхности ледяного покрова водоемов и водосборных территориях, а также в радиусе 50 метров от источников нецентрализованного водоснабжения;

б) складирование скола льда на газонах;

в) перемещение на проезжую часть автодорог снега, собираемого на дворовых, внутриквартальных проездах, территориях предприятий, организаций, учреждений,строек;

г) оставлять автотранспорт на проезжей части автодорог в период уборочных работ.

4. Уборка территории городского округа в летний период:

1) период летней уборки на территории городского округа устанавливается с 1 апреля по 31 октября;

2) в летний период времени уборка автодорог, тротуаров, газонов осуществляется в соответствии с технологическими картами, маршрутными графиками уборки и выполнении следующих видов работ:

а) обеспечение водоотвода, удаление скоплений мусора и других загрязнений на покрытии дорог, тротуаров, с решеток ливнеприемников в течение 3 суток с момента их возникновения, при этом загрязнения не должны попадать на тротуары, газоны, полосы зеленых насаждений;

б) уборка прилотовой части дорог при ее засоренности, превышающей 30 г/м²;

в) при температуре воздуха более плюс 10 °С на проезжей части улиц и площадей с водонепроницаемым покрытием, а также на пешеходных тротуарах хозяйствующими субъектами, отвечающими за содержание соответствующих территорий, должны производиться полив и подметание;

г) очистка от мусора, листьев, веток, песка газонов;

д) уборка мусора на придомовых и прилегающих территориях, включая территории, прилегающие к индивидуальному жилому фонду;

е) вывоз смета и мусора из мест складирования в течение суток с момента их накопления;

3) при производстве уборки в летний период запрещается:

а) складировать смет, мусор и другие загрязнения на газоны, проезжую часть автодорог, тротуары, смотровые колодцы инженерных сетей, в реки и водоемы;

б) выбивать струей воды при мойке проезжей части смет, мусор на газоны и тротуары;

в) складировать дрова, уголь, корма для животных на территории общего пользования;

г) оставлять бытовые отходы, оберточную бумагу, упаковочный материал, окурки и иной мусор в мусорных контейнерах и иных емкостях, предназначенных для их сбора;

д) сбрасывать, откачивать или сливать воду на автодороги, газоны, тротуары и дворовые территории;

е) сжигать мусор, опавшие листья, сухую траву на улицах и в других не установленных для этих целей местах;

ж) засорять ливневую канализацию, засыпать водоотводные сооружения, использовать их для прокладки кабелей и других инженерных устройств;

з) производить самовольное разрытие территории, осуществлять самовольное строительство, реконструкцию, установку гаражей, погребов, ограждений и других сооружений;

и) мыть автомашины и иные транспортные средства, сливать бензин, масла на территориях общего пользования;

к) складировать и/или размещать брошенные и (или) разукрупленные транспортные средства на территории общего пользования;

л) проезд машин по газонам и стоянка на них;

м) складировать на газонах или участках с зелеными насаждениями отходы асфальтобетона, образующиеся при проведении дорожно-ремонтных работ на проезжей части дорог, извлеченные загрязнения при очистке колодцев на инженерных сетях;

н) сброс и поступление иным способом загрязняющих веществ/отходов на рельеф местности.

5. Собственники, владельцы, пользователи автодорог, тротуаров, пешеходных дорожек, дворовых и внутриквартальных проездов, въездов, выездов и элементов их обустройства обязаны:

1) производить уборку в соответствии с зимней и летней технологиями;

2) производить капитальный и текущий ремонт;

3) производить срезку, подсыпку и планировку обочин;

4) производить скашивание травы, вырубку кустарника и (или) поросли на обочинах и откосах;

5) ликвидировать съезды в неустановленных местах;

6) содержать в чистоте и порядке элементы дорожного благоустройства (остановочные павильоны, урны, скамьи, доски объявлений, дорожные знаки, направляющие устройства, металлические ограждения и т.д.);

7) производить замену и установку недостающих дорожных знаков;

8) производить восстановление или нанесение вновь дорожной разметки;

9) содержать ливневую, дренажную канализацию и системы в рабочем состоянии.

6. Люки смотровых колодцев и дождеприемники ливнесточных колодцев должны соответствовать требованиям ГОСТ 3634-2019:

1) не допускается отклонение по вертикали крышки люка и решетки дождеприемника относительно уровня покрытия более 1,0 см;

2) устранение указанных недостатков следует осуществлять для крышки люка в течение не более суток с момента их обнаружения, для решетки дождеприемника - в течение не более двух суток;

3) не допускается разрушение крышек люков и решеток дождеприемников, разрушенные крышки и решетки должны быть заменены в течение 3 часов с момента обнаружения;

4) запрещается:

а) наличие незакрытых люков, камер;

б) вынос грязи на проезжую часть дорог, проездов с территорий предприятий, организаций, строительных площадок.

7. Сбор уличного мусора:

1) сбор уличного мусора осуществляется с использованием уличных урн, расположенных в местах, определяемых органами местного самоуправления, запрещается размещение в уличных урнах твердых коммунальных отходов (далее по тексту - ТКО), образовавшихся в многоквартирных и жилых домах, зданиях и сооружениях, условия обращения с которыми определены в договорах оказания услуг по обращению с ТКО;

2) сбор уличного мусора на придомовой территории осуществляется с использованием в том числе контейнеров, предназначенных для сбора ТКО;

3) на вокзалах, в зонах отдыха, в учреждениях образования, здравоохранения и других местах массового посещения населения, на улицах, на остановках общественного пассажирского транспорта, у входа в объекты торговли, общественного питания и бытового обслуживания должны быть установлены урны собственниками названных объектов;

4) урны на вокзалах и в других местах массового посещения населения, на улицах, во дворах, парках, аллеях, скверах, садах и на других территориях устанавливаются на расстоянии 40 - 100 метров одна от другой, в зависимости от интенсивности использования территории;

5) очистка урн производится хозяйствующими субъектами, на территории которых они установлены, по мере их заполнения, но не реже одного раза в день, переполнение урн не допускается;

6) мойка урн производится по мере загрязнения;

7) покраска урн осуществляется по мере необходимости, но не реже одного раза в год;

8) вывоз отходов асфальтобетона, образующихся при проведении дорожно-ремонтных работ на проезжей части дорог, извлеченных загрязнений при очистке колодцев на инженерных сетях производится хозяйствующими субъектами, проводящими работы, незамедлительно (в ходе работ).

8. Каждый владелец индивидуального жилого дома обязан:

1) своевременно производить капитальный и текущий ремонт, окрашивание жилых домов, хозяйственных построек, ограждений;

2) регулярно производить уборку территории в границах, установленных Правилами;

3) производить очистку водоотводных канав, дренажей, водопропускных труб;

4) производить покос травы, обрезку деревьев и кустарника на прилегающей территории.

9. На территории Междуреченского городского округа складирование твердых коммунальных отходов осуществляется потребителями следующими способами:

1) накопление отходов в многоквартирных домах в мусоропроводы и мусоросборные камеры (при наличии соответствующей внутридомовой инженерной системы);

2) накопление отходов в контейнеры, расположенные на контейнерных площадках;

3) накопление крупногабаритных отходов;

4) накопление ТКО, образующихся на территориях садоводческих, огороднических, дачных некоммерческих объединений и индивидуального жилищного строительства.

10. Накопление ТКО посредством мусоропроводов и мусоросборных камер в многоквартирных домах:

1) накопление ТКО посредством мусоропроводов осуществляется в многоквартирных жилых домах, где такая система накопления ТКО предусмотрена проектом строительства многоквартирных домов;

2) мусоропровод, мусоросборные камеры и контейнеры для накопления ТКО должны содержаться в соответствии с требованиями действующих санитарных норм и правил;

3) отходы из мусоросборных камер должны удаляться ежедневно;

4) сбрасывать в мусоропровод горящие, тлеющие предметы, взрывоопасные вещества, а также выливать жидкость не допускается;

5) складирование ТКО, их разбор и отбор вторичного сырья в мусоросборной камере запрещаются;

6) сбрасывание ТКО в загрузочный клапан должно производиться небольшими порциями, крупные части должны быть измельчены для свободного прохождения через загрузочный клапан, мелкие и пылевидные фракции перед сбрасыванием в мусоропровод рекомендуется завернуть в пакеты, свободно размещающиеся в ковше клапана, отходы, не поддающиеся измельчению, должны быть вынесены в сборник (контейнер) для дворового смета, сбрасывать в мусоропровод крупногабаритные предметы, требующие усилий при их загрузке в ковш клапана, не допускается;

7) в жилых домах, имеющих мусоропроводы, должны быть обеспечены условия для еженедельной чистки, дезинфекции и дезинсекции ствола мусоропровода.

11. Накопление ТКО в контейнеры:

1) для накопления ТКО используются контейнеры, соответствующие типам мусоровозного транспорта;

2) контейнеры должны быть изготовлены из пластика или металла, оборудованы крышкой, предотвращающей попадание в контейнер атмосферных осадков, за исключением случаев, когда контейнерная площадка, на которой расположен контейнер, оборудована крышей;

3) контейнеры должны быть промаркированы с указанием информации об организации, осуществляющей транспортирование ТКО;

4) контейнеры должны устанавливаться на специально оборудованных контейнерных площадках, на твердое водонепроницаемое бетонное или асфальтовое покрытие с уклоном в сторону проезжей части, удобным для выкатывания контейнеров к мусоровозам, а также для удобства подъезда к контейнерным площадкам маломобильных групп населения и для отведения талых и сточных вод, также необходимо наличие подъездного пути с твердым покрытием (асфальт, бетон, асфальтная крошка) для автотранспорта и ограждения, обеспечивающим предупреждение распространения отходов за пределы контейнерной площадки;

5) рекомендованное расстояние от контейнерных площадок до жилых зданий, границ индивидуальных земельных участков под индивидуальную жилую застройку, территорий детских и спортивных площадок, дошкольных образовательных организаций, общеобразовательных организаций и мест массового отдыха населения - не менее 20 м, но не более 100 м; до территорий медицинских организаций - не менее 25 м;

6) допускается уменьшение не более чем на 25% указанных в настоящем пункте Правил расстояний на основании результатов оценки заявки на создание места (площадки) накопления ТКО на предмет ее соответствия санитарно-эпидемиологическим требованиям;

7) выбор места размещения контейнерной и (или) специальной площадки на территориях ведения гражданами садоводства и огородничества осуществляется владельцами контейнерной площадки в соответствии со схемой размещения контейнерных площадок, определяемой органами местного самоуправления;

8) необходимое количество контейнеров на контейнерной площадке и их вместимость определяются исходя из количества жителей, проживающих в многоквартирных и жилых домах, для накопления ТКО которых предназначены эти контейнеры, из установленных нормативов накопления ТКО с учетом санитарно-эпидемиологических требований;

9) количество и объем контейнеров могут быть изменены по заявлению собственников помещений в многоквартирном доме и частных домовладельцев либо уполномоченным

собственниками лицом, осуществляющим управление многоквартирным домом, при этом уменьшение количества контейнеров для несортированных ТКО допускается только при условии осуществления такими лицами раздельного накопления ТКО;

10) контейнер может заполняться только до объема, пока может закрываться его крышка (не выше верхней кромки контейнера). Запрещается прессовать или уплотнять ТКО в контейнере таким образом, что становится невозможным высыпание его содержимого при загрузке в мусоровоз. Переполнение контейнеров не допускается;

11) в контейнерах для ТКО запрещается размещать горячие, раскаленные или горячие отходы, крупногабаритные отходы, снег и лед, жидкие вещества, биологически и химически активные отходы, отходы электронного оборудования, осветительные приборы и электрические лампы, содержащие ртуть, батареи и аккумуляторы, медицинские отходы, а также иные отходы, которые могут причинить вред жизни и здоровью лиц, осуществляющих погрузку (разгрузку) контейнеров, повредить контейнеры, мусоровозы или нарушить режим работы объектов по обработке, утилизации, обезвреживанию, размещению ТКО;

12) накопление золошлаковых отходов, образуемых в результате сжигания угля, торфа и их смесей в энергетических целях, по решению органов местного самоуправления осуществляется отдельно в предназначенные для этих целей контейнеры. После накопления золошлаковые отходы используются в качестве вторичного сырья и направляются на переработку;

13) при выборе контейнеров для смешанных видов отходов соблюдаются требования законодательства в области санитарно-эпидемиологического благополучия населения:

а) наличие крышек для предотвращения распространения запахов, растаскивания отходов животными и птицами, распространения инфекций, сохранения ресурсного потенциала отходов, предотвращения обводнения отходов;

б) оснащение колесами, что позволяет выкатывать контейнер для опорожнения при вывозе мусороуборочной техникой;

в) прочность, огнеупорность, сохранение прочности в холодный период года;

г) низкие адгезионные свойства с целью предотвращения примерзания и прилипания отходов;

14) запрещается установка контейнеров и оборудования контейнерных площадок на газонах, проезжей части, тротуарах, стоянках автотранспорта и в проходных арках домов.

12. Накопление крупногабаритных отходов:

1) накопление крупногабаритных отходов осуществляется:

а) в бункеры, расположенные на контейнерных площадках;

б) на специальных площадках для сбора и накопления крупногабаритных отходов;

в) путем вывоза крупногабаритных отходов по заявке потребителя;

2) вывоз крупногабаритных отходов обеспечивается в соответствии с законодательством Российской Федерации региональным оператором, в том числе по заявкам потребителей, либо самостоятельно потребителями путем доставки крупногабаритных отходов на площадку для их складирования;

3) крупногабаритные отходы должны размещаться в местах (площадках), определяемых в соответствии с утвержденной территориальной схемой обращения с отходами производства и потребления и указанных в договоре на оказание услуг по обращению с ТКО;

4) крупногабаритные отходы должны находиться в состоянии, не создающем угроз для жизни и здоровья персонала организации, занимающейся вывозом, в частности, предметы мебели должны быть в разобранном состоянии и не должны иметь торчащие гвозди или болты, а также не должны создавать угроз для целостности и технической исправности мусоровозов;

5) предоставленные к вывозу крупногабаритные отходы не должны быть заполнены другими отходами;

6) бункеры необходимо подвергать промывке и дезинфекции, мероприятия по промывке и дезинфекции бункера, а также мероприятия по дератизации и дезинсекции специальной площадки осуществляются в соответствии с требованиями законодательства в области санитарно-эпидемиологического благополучия населения, не допускается промывка бункеров на контейнерных площадках;

7) вывоз крупногабаритных отходов необходимо производить не реже 1 раза в 7 календарных дней;

8) транспортирование крупногабаритных отходов от мест (площадок) накопления к местам (площадкам) осуществления деятельности по обращению с отходами осуществляется специально оборудованными транспортными средствами на объекты, предназначенные для обработки, обезвреживания, утилизации, размещения отходов.

13. Накопление ТКО, образующихся на территориях садоводческих, огороднических, дачных некоммерческих объединений и индивидуального жилищного строительства.

Накопление ТКО, образующихся на территориях садоводческих, огороднических, дачных некоммерческих объединений и индивидуального жилищного строительства (далее - частные домовладения), осуществляется в индивидуальные контейнеры, контейнеры, находящиеся на оборудованной контейнерной площадке, в соответствии с утвержденным проектом планировки территории и проектом межевания территории в границах частных домовладений с учетом требований к накоплению ТКО, в том числе их раздельному накоплению.

14. Срок временного накопления несортированных ТКО определяется исходя из среднесуточной температуры наружного воздуха в течение 3 суток:

1) плюс 5 °С и выше - не более 1 суток;

2) плюс 4 °С и ниже - не более 3 суток.

15. Допускается временная установка на дворовых территориях контейнеров и бункеров-накопителей для сбора строительного мусора вблизи мест производства ремонтных, аварийных работ и работ по уборке территории, выполняемых юридическими и физическими лицами, индивидуальными предпринимателями при отсутствии на указанных территориях оборудованных площадок для установки контейнеров и бункеров-накопителей. Места временной установки контейнеров и бункеров-накопителей должны быть дополнительно согласованы с собственником, владельцем, пользователем территории.

16. Работы по организации и содержанию мест (площадок) накопления твердых коммунальных отходов, включая обслуживание и очистку мусоропроводов, мусороприемных камер, контейнерных площадок, специальных площадок для складирования крупногабаритных отходов, относятся к содержанию общего имущества многоквартирного дома. Указанные работы не включают уборку мест погрузки твердых коммунальных отходов.

Ответственность за содержание общего имущества многоквартирного дома несут собственники помещений в многоквартирном доме.

Обязанности по содержанию предназначенных для нужд собственников помещений в многоквартирном доме контейнерных площадок, специальных площадок для складирования крупногабаритных отходов и территории, прилегающей к месту погрузки твердых коммунальных отходов, вне зависимости от удаленности от многоквартирного дома несут собственники помещений в многоквартирном доме.

17. Обязанности по содержанию иных контейнерных площадок, специальных площадок для складирования крупногабаритных отходов и территории, прилегающей к месту погрузки твердых коммунальных отходов, несут собственники земельного участка, на котором расположены такие площадки и территория, если иное не предусмотрено на-

стоящей статьей.

18. В случае расположения контейнерных площадок, специальных площадок для складирования крупногабаритных отходов и территории, прилегающей к месту погрузки твердых коммунальных отходов, на земельных участках, предоставленных во владение, пользование, распоряжение физическим или юридическим лицам, обязанности по содержанию таких контейнерных площадок, специальных площадок для складирования крупногабаритных отходов и территории, прилегающей к месту погрузки твердых коммунальных отходов, несут лица, в чье владение, пользование, распоряжение предоставлен земельный участок.

19. Лицо, ответственное за содержание контейнерных площадок, специальных площадок для складирования крупногабаритных отходов в соответствии с договором на оказание услуг по обращению с твердыми коммунальными отходами, обязано обеспечить на таких площадках размещение информации об обслуживаемых объектах потребителей и о собственнике площадок.

20. Требования к сбору жидких отходов:

1) сбор жидких бытовых отходов (далее - ЖБО) в неканализованных домовладениях должен осуществляться с соблюдением требований санитарно-эпидемиологических норм;

2) для сбора ЖБО в неканализованных домовладениях устраиваются дворовые помойницы (выгребные ямы), которые должны иметь водонепроницаемый выгреб и наземную часть с крышкой и решеткой для отделения твердых фракций, при наличии дворовых уборных выгреб может быть общим;

3) дворовые уборные должны иметь водонепроницаемый выгреб и должны быть удалены от жилых зданий, детских учреждений, школ, площадок для игр детей и отдыха населения на расстояние не менее 20 и не более 100 м;

4) на территории частных домовладений расстояние от дворовых уборных до домовладений определяется самими домовладельцами и может быть сокращено до 10 метров;

5) в условиях децентрализованного водоснабжения дворовые уборные должны быть удалены от колодцев и каптажей родников на расстояние не менее 50 м;

6) хозяйствующие субъекты, эксплуатирующие выгребы, дворовые уборные и помойницы, должны обеспечивать их дезинфекцию и ремонт;

7) выгреб и помойницы должны иметь подземную водонепроницаемую емкостную часть для накопления ЖБО, объем выгребов и помойниц определяется их владельцами с учетом количества образующихся ЖБО;

8) не допускается наполнение выгреба выше чем 0,35 метров до поверхности земли. Выгреб следует очищать по мере заполнения, но не реже 1 раза в 6 месяцев;

9) удаление ЖБО должно проводиться хозяйствующими субъектами, осуществляющими деятельность по сбору и транспортированию ЖБО в период с 07-00 до 23-00 часов с использованием транспортных средств, специально оборудованных для забора, слива и транспортирования ЖБО, в централизованные системы водоотведения или иные сооружения, предназначенные для приема и (или) очистки ЖБО;

10) не допускается вывоз ЖБО в места, не предназначенные для приема и (или) очистки ЖБО;

11) хозяйствующие субъекты, эксплуатирующие мобильные туалетные кабины без подключения к сетям водоснабжения и канализации, должны вывозить жидкие отходы при заполнении резервуара не более чем на 2/3 объема, но не реже 1 раза в сутки при температуре наружного воздуха плюс 5 °С и выше и не реже 1 раза в 3 суток при температуре ниже плюс 4 °С, после вывоза ЖБО хозяйствующим субъектом должна осуществляться дезинфекция резервуара, используемого для транспортирования ЖБО;

12) хозяйствующие субъекты, эксплуатирующие общественные туалеты и мобильные туалетные кабины, обязаны обеспечить их содержание и эксплуатацию в соответствии с требованиями санитарных правил и санитарно-эпидемиологических требований по профилактике инфекционных и паразитарных болезней, а также к организации и проведению санитарно-противоэпидемических (профилактических) мероприятий.»

1.4. Абзац первый статьи 5 Приложения 2 к Правилам изложить в следующей редакции: «Настоящими правилами устанавливаются базовые типовые решения архитектурно-художественного облика нестационарных торговых объектов с минимальной торговой площадью: киоска, павильона, торгово-остановочного павильона площадью 3,0 м², 4,5 м², 6,0 м² (рис. 8 - 22 приложения 2). Максимальная площадь НТО, допустимых к размещению на территории Междуреченского городского округа, составляет 24 м²».

1.5. Часть 1 статьи 5 Приложения 2 к Правилам изложить в следующей редакции:

«1. Внешний вид и технические характеристики НТО должны соответствовать установленным настоящими правилами базовым типовым решениям архитектурно-художественного облика нестационарных торговых объектов. Не допускается изменение конструктивного и (или) цветового решений НТО.»

1.6. В части 5 статьи 6 Приложения 2 к Правилам слова «подпунктом 6.6» заменить словами «частью 6 статьи 6».

1.7. Часть 7 статьи 6 Приложения 2 к Правилам после слов «остекленных поверхностей витражей» дополнить словами «, за исключением случаев, предусмотренных правилами по размещению и формированию внешнего облика информационных конструкций (вывесок) на территории Междуреченского городского округа (приложение 3 к Правилам)».

1.8. Приложение 3 к Правилам изложить в новой редакции согласно приложению к настоящему решению.

1.9. В части 6 статьи 7 Приложения 4 к Правилам слова «пункта 9 настоящих типовых правил» заменить на «статье 9 настоящего Приложения».

1.10. Часть 2 статьи 6 Приложения 5 к Правилам изложить в следующей редакции:

«2. Панно на нежилом здании (брендмауэр) - индивидуальная рекламная конструкция с внешним подсветом, размещаемая на стенах зданий, строений, сооружений в виде информационного поля на основе баннерной или иной мягкой ткани, натянутой на жесткий каркас со скрытым способом крепления и декоративно оформленными краями. Край информационного поля брендмауэра должны совпадать с краями каркаса (рис. 15 приложения 5). Панно размещается на глухой поверхности стены нежилых зданий, сооружений. Верхний и нижний край рекламной конструкции не должны выходить за границы верхнего и нижнего края оконных проёмов, витражей. Рекламная конструкция не должна нарушать композицию вертикалей и горизонталей фасада в целом.»

1.11. В части 11 статьи 7 Приложения 5 к Правилам слова «пунктом 8 настоящих типовых правил» заменить словами «частью 8 настоящей статьи».

1.12. В абзаце восьмом части 18 статьи 7 Приложения 5 к Правилам слова «пунктом 8» заменить словами «статьей 8 настоящего Приложения».

2. Обнародовать настоящее решение в Междуреченской газете «Контакт».

3. Настоящее решение вступает в силу после его официального обнародования.

4. Контроль за исполнением настоящего решения возложить на комитет Совета народных депутатов Междуреченского городского округа по развитию городского хозяйства (Мегис Н.Н.).

**Председатель Совета народных депутатов
Междуреченского городского округа Ю.А. Баранов.
Глава Междуреченского городского округа С.В. Перепиличенко.**

Приложение к решению Совета народных депутатов Междуреченского городского округа от 27 июня 2024 года № 67

Приложение 3

к Правилам благоустройства территории муниципального образования "Междуреченский городской округ Кемеровской области-Кузбасса"

**Правила
по размещению и формированию внешнего облика информационных
конструкций (вывесок) на территории Междуреченского
городского округа**

Статья 1. Общие положения

1. Правила по размещению и формированию внешнего облика информационных конструкций (вывесок) на территории Междуреченского городского округа (далее - правила) определяют типы, виды информационных конструкций (вывесок), требования к информационным конструкциям (вывескам) и их размещению и эксплуатации на территории Междуреченского городского округа с учетом необходимости сохранения и улучшения внешнего архитектурно-художественного облика муниципального образования.

2. Настоящие правила разработаны в целях обеспечения соответствия внешнего вида (цветового, композиционного, конструктивного решений) информационных конструкций (вывесок) и их размещения архитектурным решениям зданий, строений, сооружений, нестационарных торговых объектов на территории Междуреченского городского округа.

3. Действие настоящих правил не распространяется на рекламные конструкции, дорожные знаки, указатели, содержащие информацию ориентирования в городской среде, информационные надписи и обозначения на объектах культурного наследия, конструкции, содержащие информацию о проведении строительных, дорожных, аварийных работ, размещаемые в целях безопасности и информирования населения о проведении соответствующих работ, требования к которым установлены законодательством, информационные стенды, предназначенные для размещения информации справочного характера, в том числе о деятельности органов государственной власти Российской Федерации, Кемеровской области - Кузбасса, органов местного самоуправления и принятых ими решениях, о возникновении (об угрозе возникновения) чрезвычайных ситуаций природного и техногенного характера и правилах поведения населения.

**Статья 2. Основные термины и понятия, применяемые в настоящих
правилах**

В целях настоящих правил используются следующие основные термины и понятия:
фасад - наружная поверхность стены, ограждающей здание, как правило, самонесущей, включая навесные стены, наружную облицовку или другие виды наружной чистой отделки;

- витраж - застеклённая поверхность стен, оконных или дверных проёмов;
- конструкция - упорядоченная система взаимосвязанных элементов, предназначенная для обеспечения определенной меры прочности и жесткости;
- логотип - оригинальное начертание, изображение полного или сокращенного наименования фирмы или товаров фирмы, специально разрабатывается фирмой с целью идентификации ее на рынке, в также привлечения внимания к ней и к ее товарам;
- информационная конструкция (вывеска) - элемент благоустройства, выполняющий функцию информирования потенциального потребителя о деятельности предприятия, организации, учреждений;
- подложка - непрозрачная основа для крепления световых объемных элементов информационных конструкций на фасады зданий, строений и сооружений;
- информационное поле - часть информационной конструкции, предназначенная непосредственно для передачи информации;
- гарнитура шрифта - семейство начертаний, объединенных общностью рисунка и имеющих определенное название;
- кернинг - избирательное изменение интервала между буквами в зависимости от их формы. Кернинг применяется для того, чтобы между любыми двумя буквами расстояние было визуально одинаковым;
- архитектурно-художественная концепция - упорядоченное комплексное размещение информационных конструкций на фасадах зданий, строений, сооружений нескольких организаций, находящихся в одном здании, строении, сооружении;
- колонна - конструктивный элемент гибкой формы, обычно вертикальный, который передает на опору приложенные к нему усилия, работая, в основном, на сжатие;
- полуколонна - колонна, наполовину выступающая из вертикальной поверхности кладки;
- портал - художественное обрамление входа;
- карниз - протяженный выступ, завершающий стену, либо членящий ее на ярусы или этажи;
- пилон - массивный вертикальный конструктивный элемент, который передает на основание приложенные к нему сжимающие усилия;
- пилястра - плоская прямоугольная колонна или пилон, полностью присоединенная к поверхности стены;
- лепнина - декоративный слой покрытия из гипса;
- фриз - декоративно оформленная горизонтальная полоса;
- настенная роспись - художественная композиция в виде крупноформатного изображения, имеющая смысловую и образную составляющую, выполненная фасадными красками на предварительно подготовленной поверхности здания, строения, сооружения, ограждения с соблюдением технологии и сохранности окрасочного слоя в неизменном виде;
- зоны охраны объектов культурного наследия - территории особого регулирования градостроительной деятельности, сопряженная с территорией объекта культурного наследия, на которой устанавливаются режимы использования земель и градостроительные регламенты, обеспечивающие сохранность объектов культурного наследия в его исторической среде;
- территория объекта культурного наследия - территория, непосредственно занятая данным объектом культурного наследия и (или) связанная с ним исторически и функционально, являющаяся его неотъемлемой частью и установленная в соответствии со статьей 3.1. Федерального закона от 25.06.2002 № 73-ФЗ «Об объектах культурного наследия (памятниках истории и культуры) народов Российской Федерации»;
- произведения (объекты) ландшафтной архитектуры и садово-паркового искусства - объекты культурного наследия, которые представляют собой преобразованные человеком фрагменты природного ландшафта, содержащие комплекс элементов благоустройства, планировки, озеленения, архитектуры малых форм, инженерных гидротехнических и иных сооружений и являющиеся одновременно или эволюционно сложившимся образованием;

- световое оборудование - оборудование, основной функцией которого является генерирование и/или регулирование, и/или распределение оптического излучения, создаваемого лампами накаливания, разрядными лампами или светодиодами;
- ортогональная проекция - параллельная проекция предмета или его части на плоскость, перпендикулярную к направлению проецирующих лучей;
- дизайн-проект - комплект документов в текстовом и графическом виде, содержащий сведения о месторасположении и композиционном решении вывески;
- хозяйствующий субъект - коммерческая организация, некоммерческая организация, осуществляющая деятельность, приносящую ей доход, индивидуальный предприниматель, иное физическое лицо, не зарегистрированное в качестве индивидуального предпринимателя, но осуществляющее профессиональную деятельность, приносящую доход, в соответствии с федеральными законами на основании государственной регистрации и (или) лицензии, а также в силу членства в саморегулируемой организации.

**Статья 3. Композиционное решение информационных конструкций
(вывесок)**

1. Композиционное решение информационных конструкций (вывесок) должно разрабатываться с учетом:

- архитектурного решения фасада здания, строения, сооружения, нестационарного торгового объекта, системы горизонтальных и вертикальных осей фасада, симметрии, ритма архитектурного решения фасада, существующих элементов декора фасада;
- содержания размещаемой информации;
- пропорционального соотношения площади информации (изображения) по отношению к площади информационного поля;
- использования средств гармонизации формы (принципы симметрии, ритма) и средств художественной выразительности (контраст, динамика, масштабность);
- условий эксплуатации информационной конструкции (вывески);
- соответствия условиям восприятия (визуальной доступности, читаемости информации).

2. Владелец здания и сооружения и иные лица, на которых возложены соответствующие обязанности, при размещении на фасаде здания, сооружения, нестационарного торгового объекта информационной конструкции (вывески), обязаны иметь разработанный дизайн-проект информационной конструкции (вывески), согласованный с управлением архитектуры и градостроительства администрации Междуреченского городского округа (далее по тексту также УАиГ).

Дизайн-проект размещения информационной конструкции (вывески) изготавливается в соответствии с утвержденной формой (приложение к настоящим Правилам). Собственники, владельцы зданий и сооружений и иные лица, на которых возложены соответствующие обязанности, собственники информационной конструкции (вывески), обращаются в УАиГ с заявлением об установке информационной вывески, согласовании дизайн-проекта размещения вывески. К заявлению прилагается дизайн-проект размещения вывески с письменным согласием собственника здания, сооружения, нестационарного торгового объекта, к которым присоединяется информационная конструкция (вывеска), в двух экземплярах. Дизайн-проект размещения информационной конструкции (вывески) согласовывается УАиГ в соответствии с административным регламентом предоставления муниципальной услуги «Установка информационной вывески, согласование дизайн-проекта размещения вывески».

**Статья 4. Принципы композиционного решения информационных
конструкций (вывесок)**

1. Композиционное решение информационной конструкции (вывески) должно соответствовать требованиям лаконичности, образности, обобщенности и унификации.
2. Форма основных элементов: букв, цифр, символов, декоративнохудожественных элементов, составляющих информационную конструкцию (вывеску) - должна быть обобщена.
3. Акцент должен быть сосредоточен на основных смысловых элементах информационной конструкции (вывески), наиболее существенных для передаваемой информации.

Статья 5. Основные виды информационных конструкций (вывесок)

1. На фасадах зданий, строений, сооружений осуществляется размещение информационных конструкций (вывесок) (далее - вывеска) следующих видов:

- фасадная вывеска;
- консольная вывеска;
- витражная вывеска;
- информационная табличка.

2. Применение иных видов вывесок не допускается.

Статья 6. Общие требования к вывескам

1. Вывески не должны:
 - размещаться в отсутствие или в нарушение решения о согласовании установки вывески, дизайн-проекта размещения вывески, соответствующих установленным Правилам. Размещение в месте непосредственного нахождения либо реализации товаров, работ, услуг информационной таблички размером не более 400 мм по высоте, 300 мм по ширине с информацией о фирменном наименовании, месте нахождения и режиме работы хозяйствующего субъекта, не требует согласования установки и дизайн-проекта размещения вывески;
 - нарушать установленные требования к местам размещения вывесок;
 - размещаться на транспортных средствах посредством устройства дополнительных элементов, не предусмотренных конструктивом транспортного средства (исключительно или преимущественно в качестве передвижной или стационарной вывески);
 - размещаться на транспортных средствах путем устройства дополнительных элементов, не предусмотренных конструктивом транспортного средства (исключительно или преимущественно в качестве передвижной или стационарной вывески);
 - размещаться на фасадах индивидуальных жилых домов, садовых и дачных домов, жилых домов блокированной застройки, индивидуальных гаражей, хозяйственных построек жилой застройки;
 - перекрывать информацию, размещенную на другой вывеске;
 - содержать лозунги, слоганы, информацию о характеристиках реализуемых товаров, о проводимых хозяйствующим субъектом акциях и/или скидках;
 - размещаться, предусматривая вертикальный порядок расположения букв на информационном поле вывески на многоквартирных домах (рис.1 приложения 3);

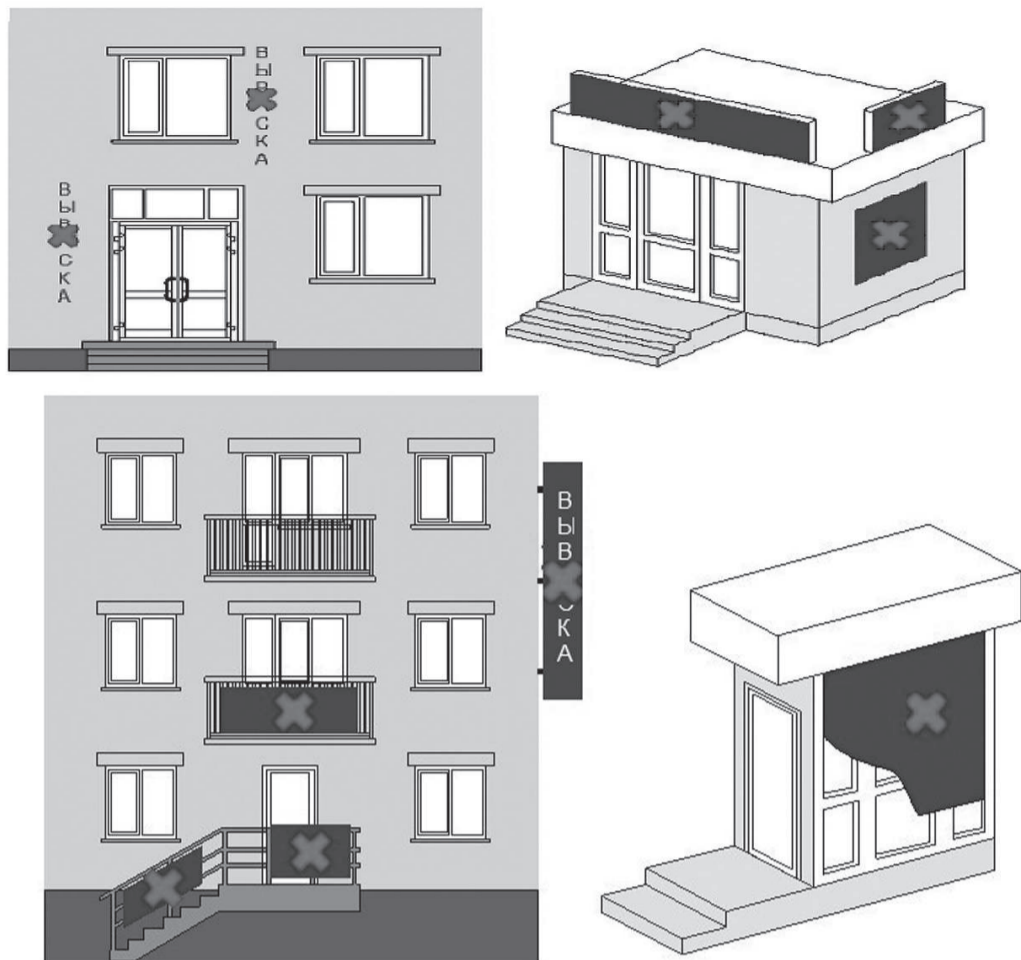


рис. 1
— размещаться на колоннах, полуколоннах, пилястрах, лепнине, карнизах, пило-
нах, порталах, в арках (рис. 2, 2а приложения 3);



рис. 2

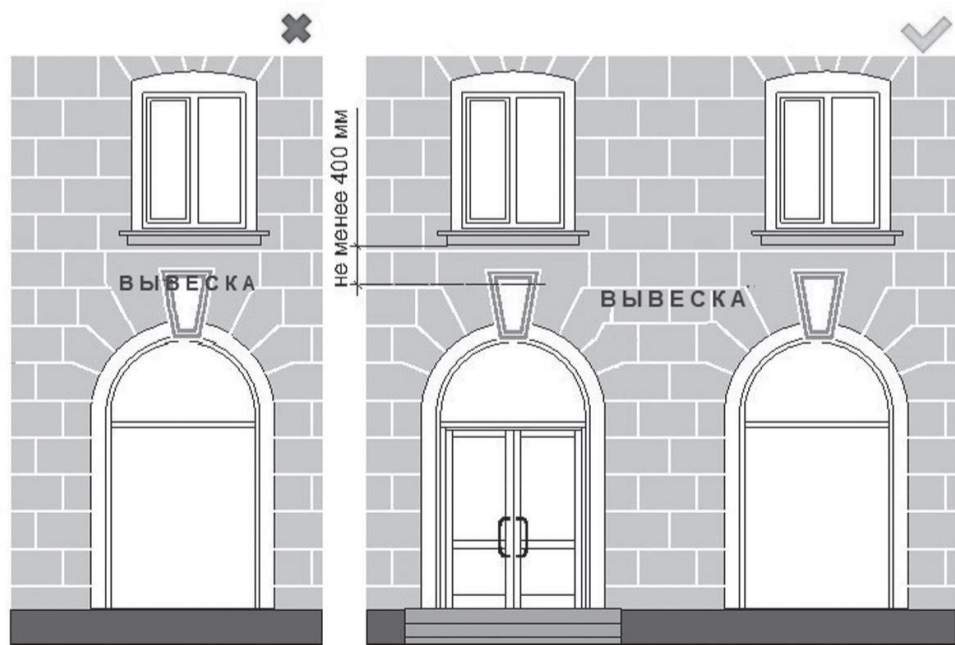
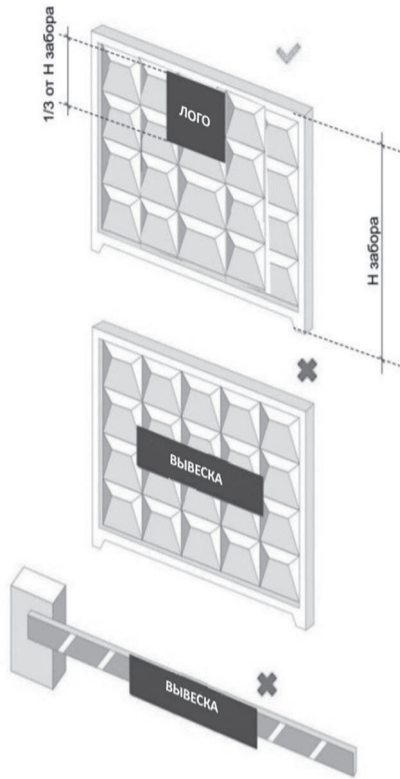


рис. 2а

— размещаться на заборах, ограждениях, шлагбаумах, ограждающих конструкци-
ях сезонных кафе при стационарных предприятиях общественного питания, балконах и
лоджиях, витражах входных узлов. Допустимо размещать на заборе, ограждающем тер-
риторию осуществления деятельности хозяйствующего субъекта (хозяйствующих субъ-
ектов), товарный знак, знак обслуживания, коммерческое обозначение или фирменное

наименование, иные средства индивидуализации, принадлежащие на исключительном праве этому хозяйствующему субъекту (хозяйствующим субъектам) (рис. 1, 3 приложения 3);



— размещаться на расстоянии менее 2,0 м от мемориальных досок (рис. 4 приложения 3);

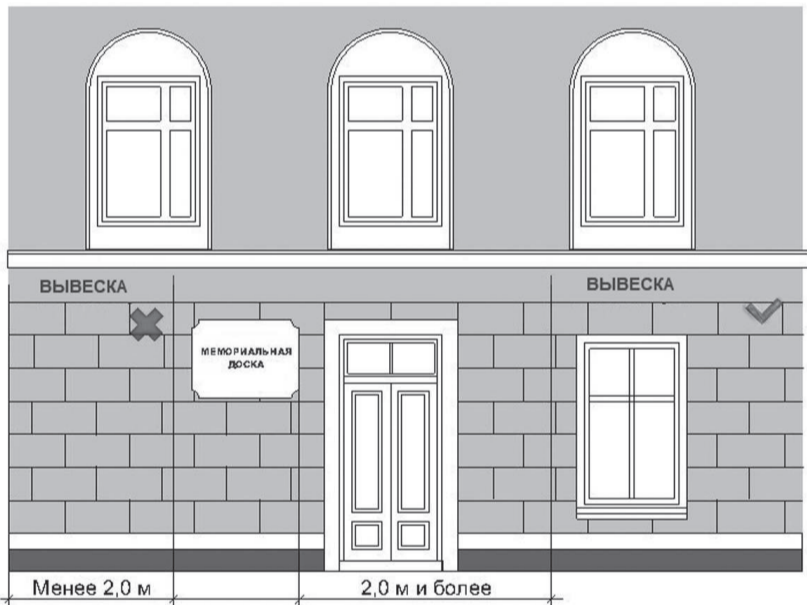


рис. 4

- размещаться путем непосредственного нанесения на поверхность фасада декоративно-художественного и (или) текстового изображения (в том числе методом покраски, наклейки, напыления);
- размещаться с перекрытием указателя наименований улиц и номеров домов, оконных проемов, витражей, дверных и арочных проемов, архитектурных деталей фасадов объектов (в том числе карнизов, пилонов, пилястр, лепнины, полуколонн, порталов и др.) (рис. 5, 5а приложения 3);

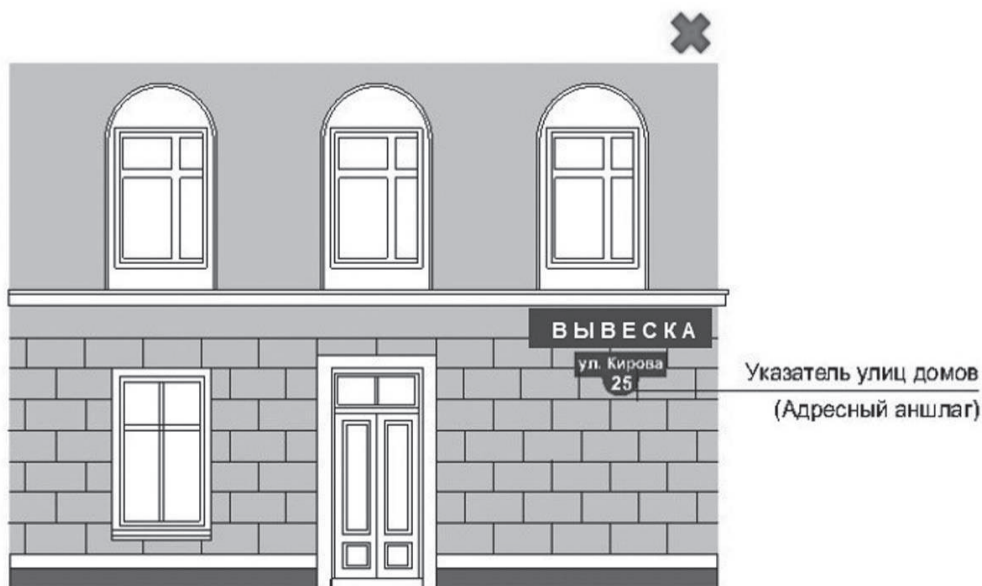


рис. 5



рис. 5а

- изготавливаться с использованием картона, ткани, в том числе баннерной, сетки и других мягких, атмосферно неустойчивых материалов;
- размещаться на фасадах здания, строения, сооружения в два ряда и более одна над другой (рис. 6, 6а приложения 3), за исключением отдельных случаев при ограниченности места размещения;

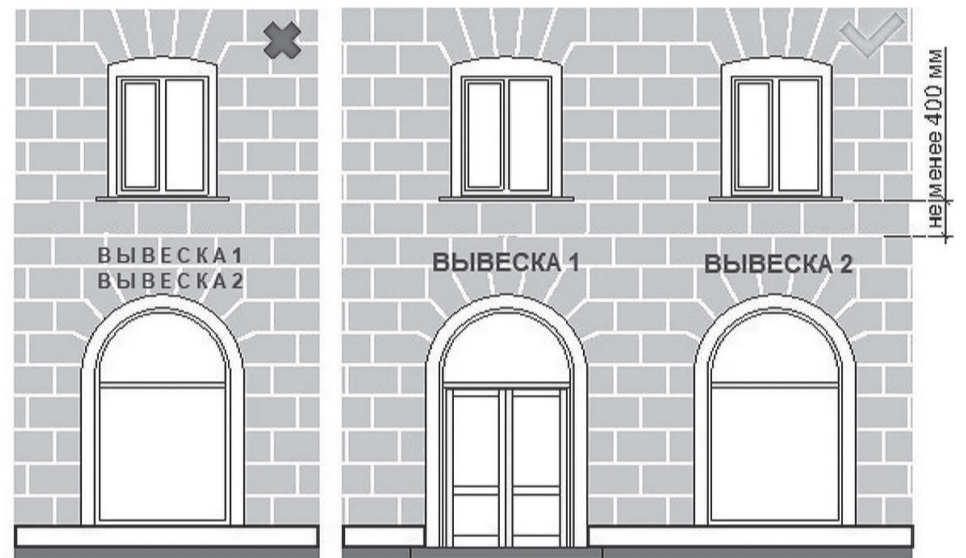


рис. 3

рис. 6

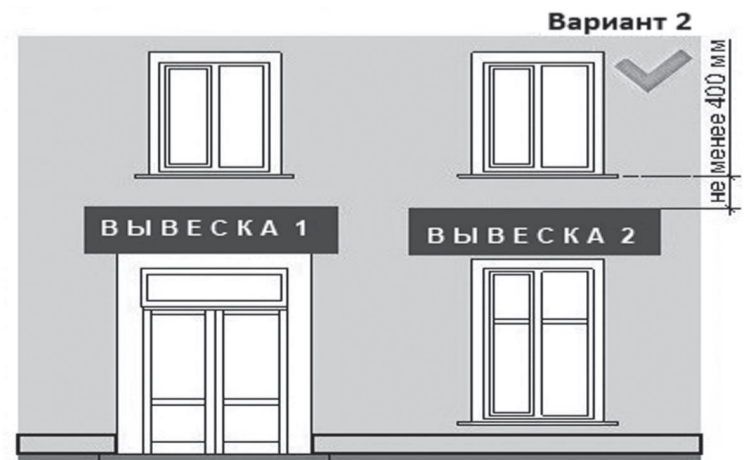


рис. 6а

- размещаться в виде отдельно стоящих сборно-разборных, выносных, складных конструкций (штендеров, флагштоков, аэрофигур, стенов и т.д.) (рис. 7 приложения 3);

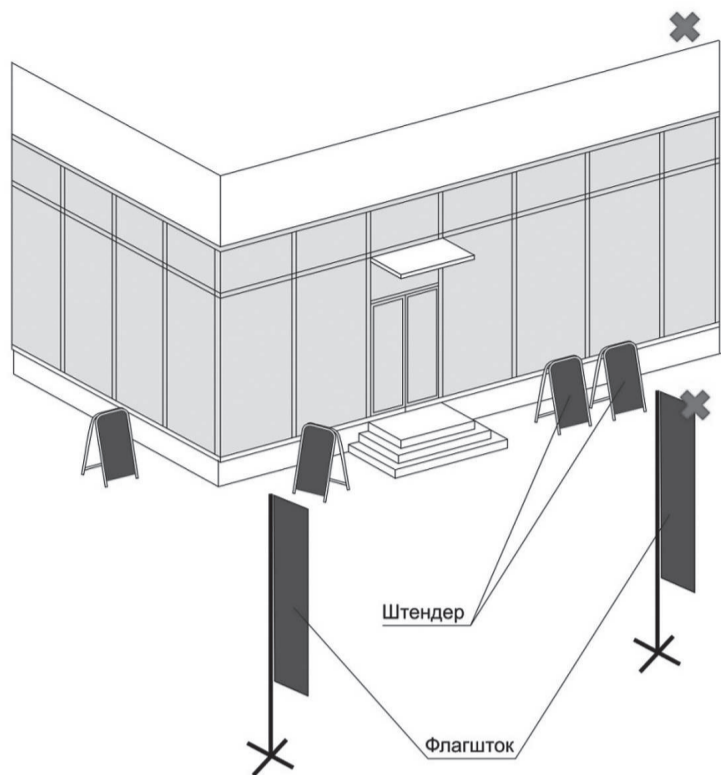


рис. 7

- размещаться с помощью демонстрации постеров на динамических системах смены изображений (роллерные системы, системы поворотных панелей (призматроны) и др.) или с помощью изображения, демонстрируемого на электронных носителях (экраны, светодиодная панель, бегущая строка и др.) (рис. 8, 8а приложения 3).



рис. 8



рис. 8А

2. Материалы и технологии, применяемые для изготовления вывески, в течение всего срока эксплуатации должны обеспечивать прочность, сохранение формы, окраски, иных декоративных и эксплуатационных качеств внешних элементов конструкции, отвечать требованиям энергосбережения, экологической безопасности, атмосфероустойчивости. Не допускается эксплуатация вывески, находящейся в неисправном состоянии - коррозия элементов, отсутствие отдельных конструктивных элементов (букв, крепежей, деталей), предусмотренных дизайн-проектом размещения вывески, полное или частичное отсутствие подсветки, наличие деформированных элементов.

3. Крепления, используемые при размещении вывески на участках поверхностей фасадов зданий, строений, сооружений с ценной отделкой (каменной, терразитовой, керамической, фактурной, рустованной), должны обеспечивать сохранение таких поверхностей при воздействии на них.

4. Размещение вывески не должно способствовать скапливанию снега, замачиванию фасада, наносить ущерб внешнему виду и техническому состоянию фасадов зданий, строений, сооружений, нестационарных торговых объектов.

5. Конструктивное решение вывески должно обеспечивать удобство обслуживания (очистки, ремонта, замены деталей и осветительного оборудования).

6. Подсветка вывесок, размещаемых на зданиях, строениях, сооружениях, нестационарных торговых объектов должна:

- иметь приглушенный свет, не создающий прямых направленных лучей в окна жилых помещений, медицинских, общеобразовательных и дошкольных учреждений и обеспечивающий безопасность для участников дорожного движения;
- организовываться без использования динамических и мерцающих эффектов;
- иметь внутреннее (встроенное в конструкцию) освещение без использования внешней подсветки посредством выносного светового оборудования, включаемое с наступлением темного времени суток в соответствии с графиком включения и отключения наружного освещения (рис. 9 приложения 3);

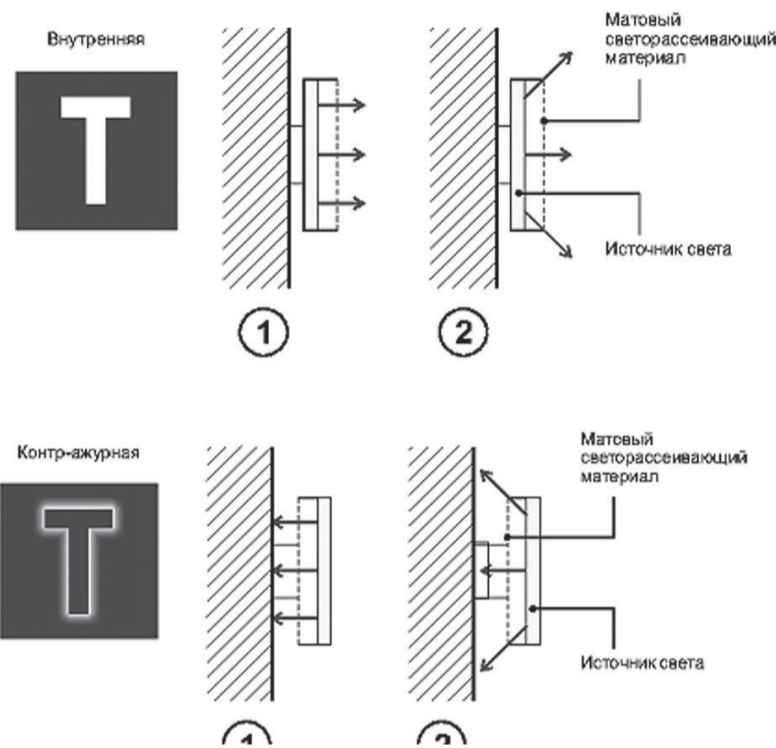


рис. 9

- кабельканал, гофрированная труба и прочее оборудование, используемые для электропроводки должны окрашиваться в цвет фасада здания, строения, сооружения, нестационарного торгового объекта.

7. Использование в текстах (надписях), размещаемых на информационных конструкциях, товарных знаков и знаков обслуживания, в том числе на иностранных языках, осуществляется только при условии их предварительной регистрации в установленном порядке на территории Российской Федерации или в случаях, предусмотренных международным договором Российской Федерации.

8. При наличии на внешних поверхностях здания, строения, сооружения в месте размещения вывески элементов систем газоснабжения и (или) водоотведения (водосточных труб) размещение настенных вывесок осуществляется при условии обеспечения безопасности указанных систем.

9. Для отдельных типов вывесок устанавливаются дополнительные требования, предусмотренные статьями 7-10 данных правил, учитывающие особенности их размещения.

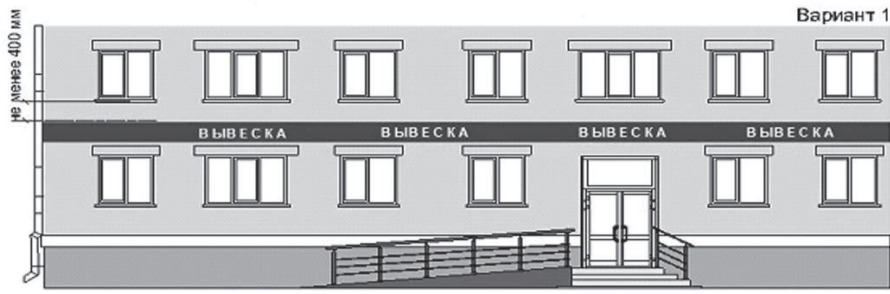
Статья 7. Требования к фасадным вывескам

1. При соблюдении норм действующего законодательства допускаются следующие варианты размещения фасадных вывесок:

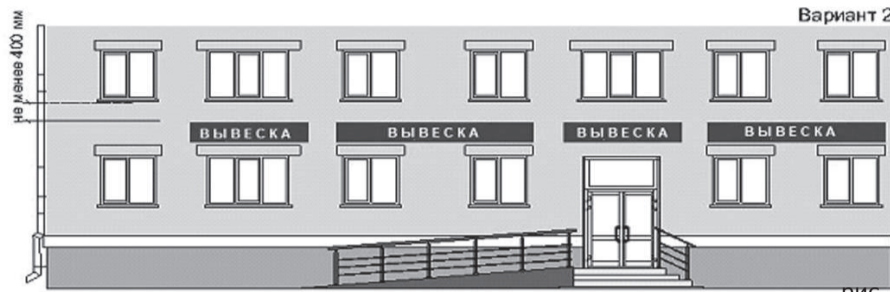
- не менее 400 мм от нижней линии оконных проемов второго этажа торговых, административных и промышленных зданий, строений, сооружений; домов блокированной застройки, многоквартирных домов, первые этажи которых заняты нежилыми помещениями, а также со встроенно-пристроенными, встроенными, пристроенными помещениями (рис. 10, 10а, 11, 11а приложения 3);



рис. 10



Вариант 1



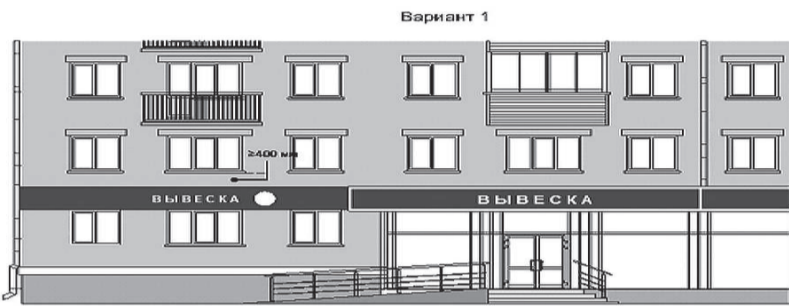
Вариант 2

рис. 10а

строений, сооружений, блокированных многоквартирных домов, многоквартирных домов со встроенно-пристроенными, встроенными, пристроенными помещениями (рис. 13, 13а приложения 3);



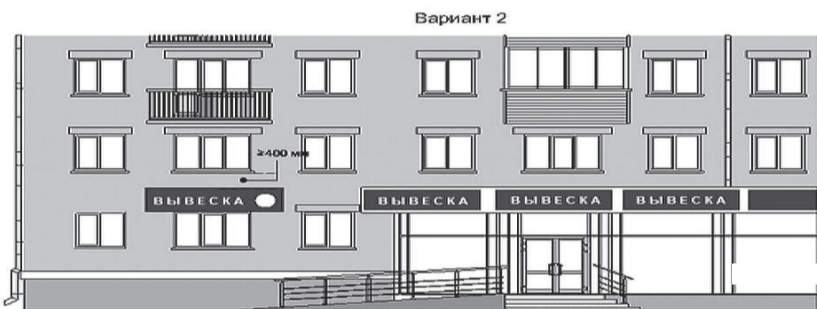
рис. 13



Вариант 1

Высота вывески не более 70% от высоты фриза

рис. 11



Вариант 2

Высота вывески не более 70% от высоты фриза

рис. 11а

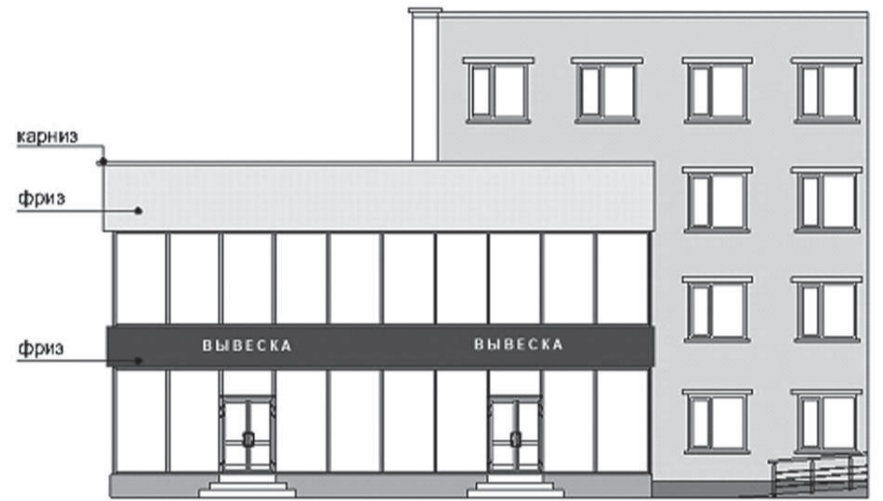


рис. 13а

- в границах жилых помещений, в том числе на глухих торцах фасада - ниже уровня перекрытия первого этажа многоквартирного дома, дома блокированной застройки при условии согласования с собственниками помещений в многоквартирном доме, доме блокированной застройки в соответствии с жилищным законодательством (рис. 12, 12а приложения 3);

- между верхней линией окон последнего этажа и крышей (карнизом) здания, строения, сооружения, правообладателем которого является хозяйствующий субъект, осуществляющий деятельность в указанном здании, строении, сооружении (рис. 14 приложения 3);



рис. 12

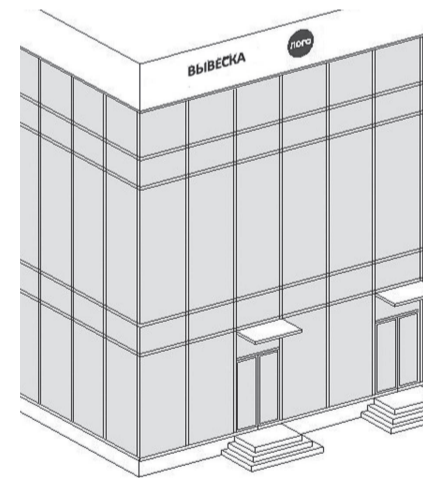


рис. 14



рис.

рис. 12а

- не менее 400 мм от нижней линии окон второго этажа административных и промышленных зданий, строений, сооружений (рис. 11, 11а приложения 3);
- на линии фриза уровня первого этажа административных и промышленных зданий,

- между верхней линией оконных проемов первого этажа и крышей (карнизом) одноэтажных зданий, строений, сооружений, но не выше 400 мм от линии крыши (карниза) (рис. 15, 15а приложения 3);

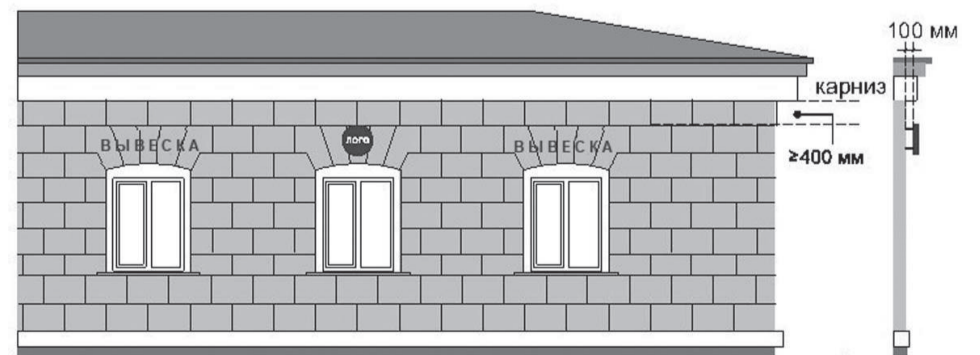


рис. 15

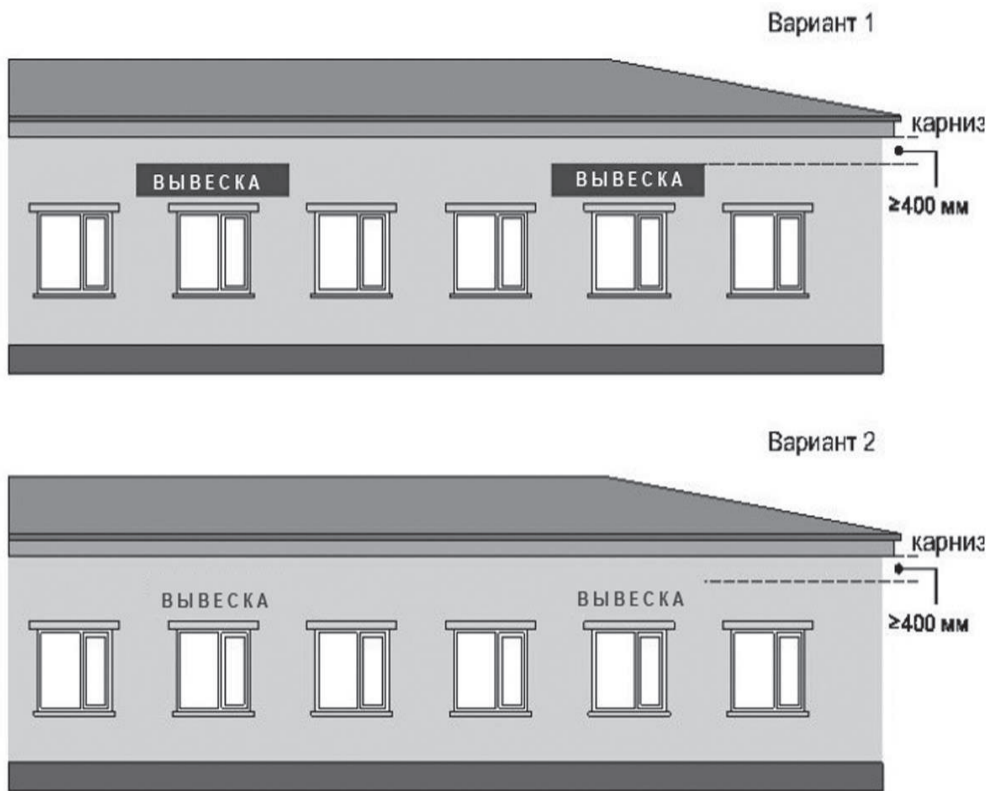


рис. 15а

- над оконными проемами цокольного этажа здания, строения, сооружения не менее 400 мм от низа окна первого этажа до верхнего края фасадной вывески (в случае если помещение, занимаемое хозяйствующим субъектом, располагается в цокольном этаже многоквартирного дома). Высота фасадной вывески должна быть не более 300 мм и отступать от плоскости фасада не более чем на 100 мм (рис. 16, 16а приложения 3);



рис. 16

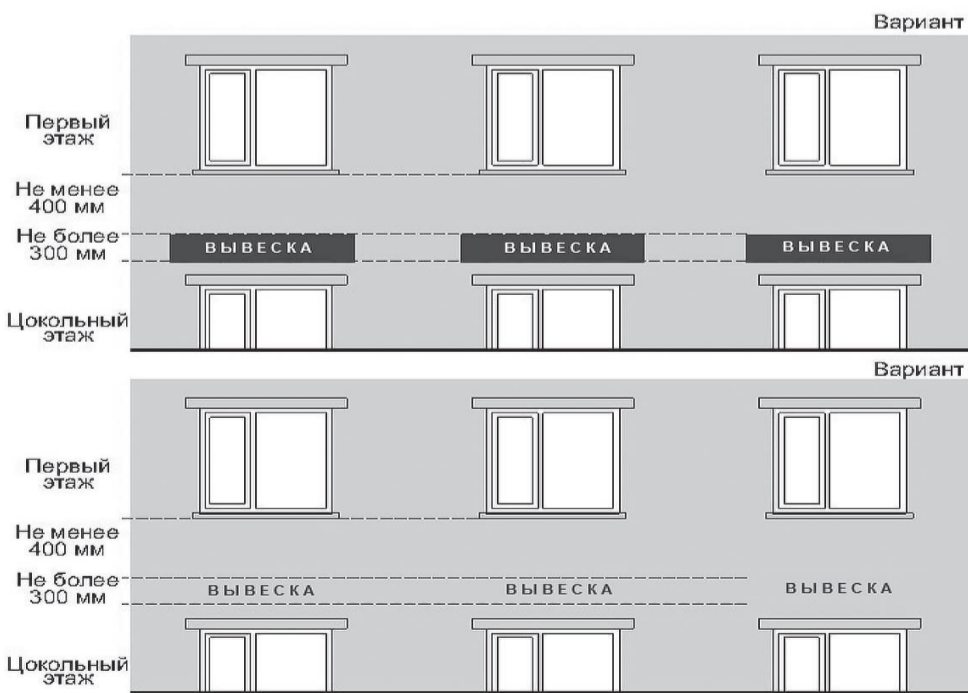


рис. 16а

- над дверным блоком входной группы (в случае если помещение, занимаемое хозяйствующим субъектом, располагается в подвальном этаже здания, строения, сооружения). Высота фасадной вывески должна быть не более 300 мм и отступать от плоскости фасада не более чем на 100 мм;

- на остекленной поверхности оконного блока, витража, в случае если архитектурное решение не позволяет установить информационную конструкцию на фризе или фасаде (рис. 166 приложения 3).

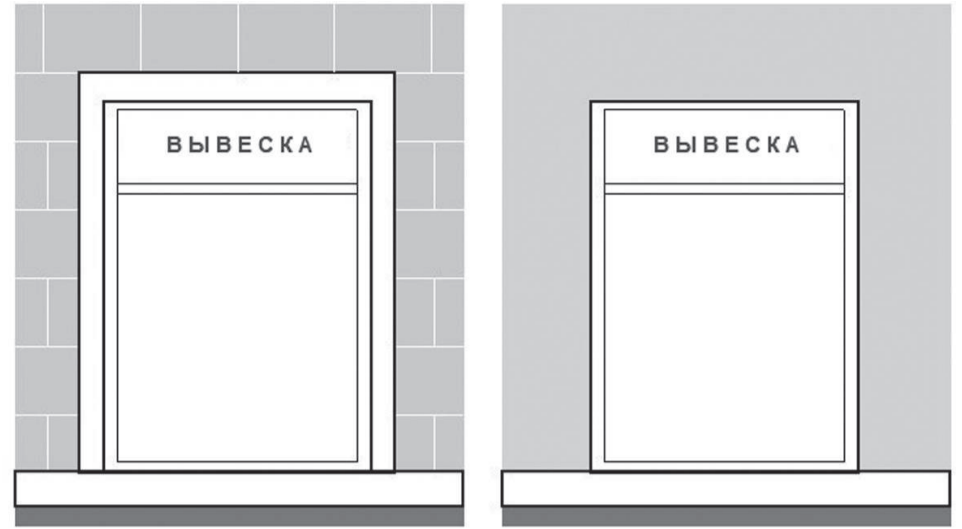


рис. 166

2. При наличии на фасаде здания, строения, сооружения, нестационарного торгового объекта фриза фасадные вывески размещаются исключительно на фризе (за исключением объектов культурного наследия и зданий, расположенных в зоне охраны объектов культурного наследия).

3. В случае если одна входная группа в здание, строение, сооружение является общей для двух и более хозяйствующих субъектов, размещение фасадных вывесок указанных хозяйствующих субъектов над общей входной группой не допускается. Допускается размещение информационных табличек в соответствии со статьей 10 настоящих правил.

4. Фасадные вывески нескольких организаций, находящихся в одном здании, строении, сооружении, выполняются одинакового формата и компонуются в единый блок в соответствии с архитектурно-художественной концепцией. Размещаемые на одном фасаде здания, строения, сооружения фасадные вывески должны быть установлены в пределах границ помещений, занимаемых хозяйствующим субъектом, в один высотный ряд на одной горизонтали с выравниванием по средней линии с учетом ранее размещенных вывесок (в случае их соответствия требованиям правил), иметь однотипное цветовое, композиционно-графическое, конструктивное решения.

5. В составе фасадной вывески допускается использование логотипов, а также надписей на иностранном языке, использование средств латинского или иного не кириллического алфавита, графических обозначений или их комбинаций, только в случае регистрации их в установленном порядке в качестве товарного знака или знака обслуживания.

6. Цветовое решение фасадной вывески должно соотноситься с архитектурным решением фасада здания, строения, сооружения, на котором размещается такая вывеска, если иное не предусмотрено зарегистрированным товарным знаком, знаком обслуживания, коммерческим обозначением или фирменным наименованием, принадлежащими хозяйствующему субъекту или хозяйствующим субъектам-правообладателям исключительных прав на указанные средства индивидуализации.

7. В оформлении фасадной вывески не должно использоваться более четырех цветов (трех основных цветов и одного дополнительного цвета), за исключением случаев использования товарного знака, знака обслуживания.

8. Композиционно-графическим решением фасадной вывески является размещение композиции (объемных световых элементов: букв, цифр, символов, декоративно-художественных элементов) не более чем в две строки по горизонтали. Величина межстрочного интервала (кернинга) без учета выносных элементов шрифта в шрифтовой композиции фасадной вывески, составленной из двух строк, для композиции из прописных букв должна составлять от 0,5 до 0,75 высоты прописной буквы, для композиции, состоящей из строчных букв - не более одной высоты строчной буквы.

9. Оформление шрифтовой композиции фасадной вывески должно осуществляться с использованием не более двух гарнитур шрифта, с соблюдением равномерного межбуквенного интервала (кернинга) и силуэта букв, характерного для каждой гарнитуры шрифта.

10. Конструктивным решением фасадной вывески являются следующие варианты исполнения:

- композиция из отдельных объемных световых элементов: букв, цифр, символов, декоративно-художественных элементов (фасадная вывеска без подложки);
- композиция из отдельных букв, цифр, символов, декоративнохудожественных элементов, размещенных на общей подложке (фасадная вывеска на подложке);
- световой короб сложной формы (фигурный короб);
- световой короб простой формы (планшетный короб).

11. Размещение фасадной вывески без подложки осуществляется с соблюдением следующих требований:

- общая высота фасадных вывесок, размещаемых на внешних поверхностях торговых, офисных центров, а также культурно-зрелищных зданий (кинотеатров, концертных и выставочных залов, клубов, театров, музеев, выставок, спортивных зданий, сооружений с числом мест для зрителей более 500) определяется архитектурно-художественной концепцией размещения вывесок в соответствии со статьей 12 настоящих правил;

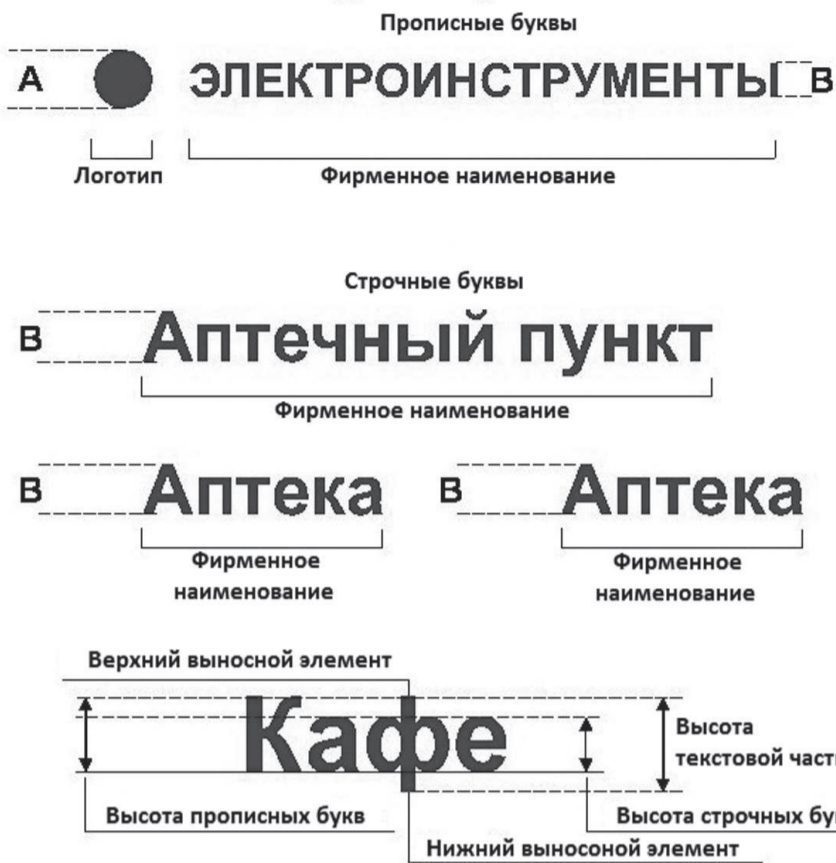
- общая высота текстовой части вывески с учетом высоты выносных элементов шрифта должна составлять не более 400 мм для фасадной вывески, состоящей из одной строки, не более 450 мм для фасадной вывески, состоящей из двух строк (за исключением случаев размещения фасадной вывески на фризе) (рис. 17, 18 приложения 3);

- максимальная высота объемных декоративно-художественных элементов, размещаемых в составе фасадной вывески, должна быть не более 450 мм (за исключением случаев размещения фасадной информационной конструкции на фризе) (рис. 17, 18 приложения 3);

- для нестационарных торговых объектов общая высота текстовой части фасадной вывески с учетом высоты выносных элементов шрифта должна составлять не более 150 мм для фасадной вывески из одной строки, максимальная высота объемных декоративно-художественных элементов, размещаемых в составе фасадной вывески - не более 200 мм (рис. 17, 18, 19 приложения 3);

- допустимые размеры текстовой части фасадных вывесок с учетом высоты выносных элементов шрифта приведены в таблицах на рис. 17, 18, 20 приложения 3;

Фасадные вывески (без подложки)
Отдельные буквы в одну строку



А	В
300	300

Максимальные размеры в (мм) для зданий, расположенных в зоне охраны объектов культурного наследия

А	В
450	400

Максимальные размеры в (мм) для зданий, строений, сооружений в современной застройке

В
150

Максимальные размеры в (мм) для нестационарных торговых объектов

Фасадные вывески (без подложки)
Отдельные буквы в две строки



А	В	В2
300	300	350

Максимальные размеры в (мм) для зданий, расположенных в зоне охраны объектов культурного наследия

А	В	В2
450	400	450

Максимальные размеры в (мм) для зданий, строений, сооружений в современной застройке

В	В2
150	200

Максимальные размеры в (мм) для нестационарных торговых объектов

рис. 17

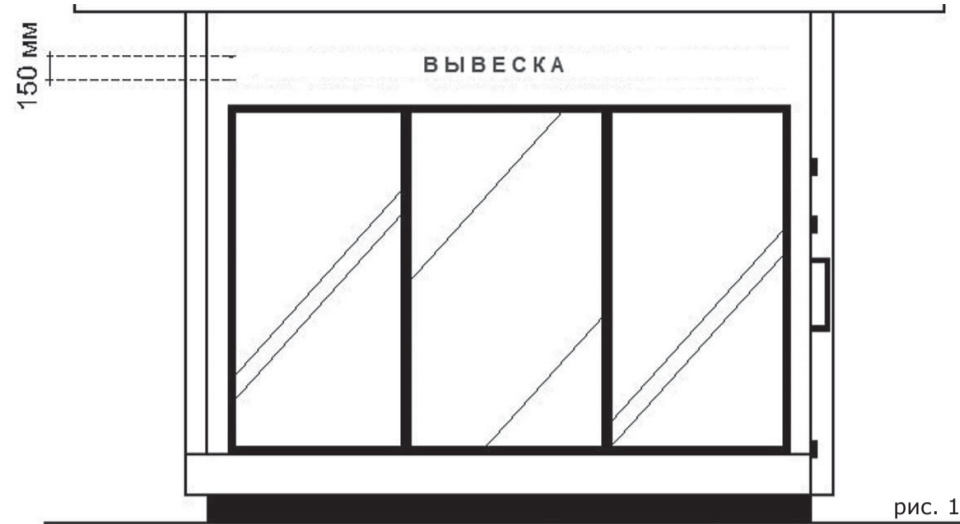


рис. 19

Фасадные вывески (без подложки)



фасадная вывеска без подложки в одну строку



Ш	В	Г
*	300	30-85
*	350	30-85

в одну строку
в две строки

Максимальные размеры в (мм) для зданий, расположенных в зоне охраны объектов культурного наследия

Ш	В	Г
*	400	30-85
*	450	30-85

в одну строку
в две строки

Максимальные размеры в (мм) для зданий, строений, сооружений в современной застройке

Ш	В	Г
*	150	30-85

Максимальные размеры в (мм) для нестационарных торговых объектов

рис. 20

- максимальное расстояние между плоскостью фасада здания, строения, сооружения и основанием букв, цифр, символов, декоративно-художественных элементов в составе фасадной вывески должно составлять 50 мм (рис. 21 приложения 3);

- крайняя точка элементов фасадной вывески должна находиться на расстоянии не более чем 130 мм от плоскости фасада (фриза) здания, строения, сооружения, нестационарного торгового объекта (рис. 21 приложения 3);

рис. 18

Фасадные вывески (без подложки)

Композиция из отдельных объемных элементов: букв, цифр, символов, декоративно-художественных элементов



A	B
300	300

Максимальные размеры в (мм) для зданий, расположенных в зоне охраны объектов культурного наследия

A	B
450	400

Максимальные размеры в (мм) для зданий, строений, сооружений в современной застройке

A	B
—	150

Максимальные размеры в (мм) для нестационарных торговых объектов

рис. 21

- в случае размещения фасадной вывески путем крепления каждого элемента на единую монтажную раму, все элементы рамы должны быть окрашены в тон участка фасада здания, строения, сооружения, нестационарного торгового объекта на котором осуществляется размещение. Для сохранения прочностных характеристик фасадов зданий, строений, сооружений, нестационарных торговых объектов, а также возможности установки рам от других вывесок без сверления дополнительных отверстий в фасаде каркас монтажной рамы должен предусматривать отверстия для крепления фасадной вывески с фиксированным шагом 500 мм.

12. Размещение фасадной вывески на подложке осуществляется с соблюдением следующих требований:

- максимальная высота фасадной вывески на подложке должна составлять не более 500 мм (за исключением случаев размещения фасадной вывески на фризе) (рис. 22 приложения 3);
- общая высота текстовой части, а также декоративно-художественных элементов, размещаемых на подложке в виде объемных символов, должна составлять не более 70 % высоты подложки (рис. 22, 23 приложения 3);
- ширина каждого бокового поля фасадной информационной конструкции должна составлять не менее ширины прописной буквы «О» в начертании шрифта, используемого в информационной конструкции;
- толщина торцевого профиля объемных букв, цифр, символов должна составлять не менее 10 мм и не более 100 мм (рис. 22, 23 приложения 3);
- толщина подложки должна составлять не менее 30 мм и не более 50 мм;
- расстояние между плоскостью фасада (фриза) здания, строения, сооружения и ближайшей точкой подложки должно быть не более 50 мм (рис. 23 приложения 3);
- крайняя точка элементов фасадной вывески на подложке должна находиться на расстоянии не более чем 200 мм от плоскости фасада здания, строения, сооружения (рис. 23 приложения 3);

Фасадные вывески (на подложке)

Композиция из отдельных объемных элементов: букв, цифр, символов, декоративно-художественных элементов



Максимальные размеры (мм)

Ш	В	В2	Г1	Г2
*	500	70% В	50	100

* Определяется архитектурно-художественной концепцией размещения фасадных вывесок

рис. 22

Фасадные вывески (на подложке)

Композиция из отдельных объемных элементов: букв, цифр, символов, декоративно-художественных элементов

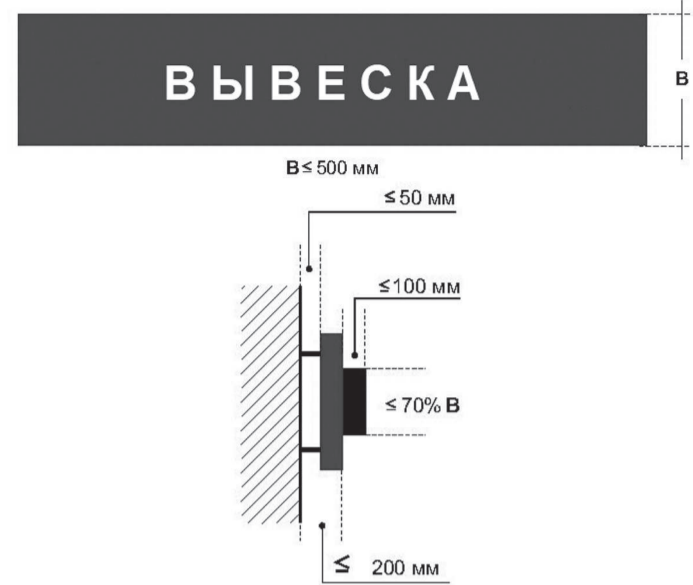


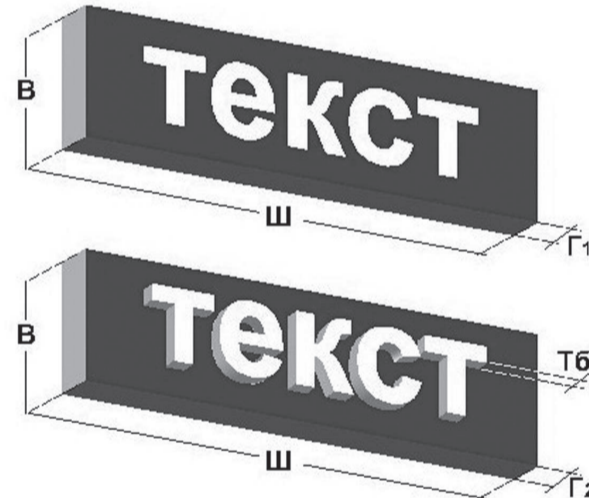
рис. 23

- в случае размещения на фасаде здания, строения, сооружения нескольких фасадных вывесок на подложке подложки соседних фасадных вывесок должны монтироваться между собой вплотную без видимых зазоров либо с равным шагом (ритмом).

13. Размещение фигурного, планшетного коробов осуществляется с соблюдением следующих требований:

- максимальная высота светового короба не должна превышать 500 мм (за исключением случаев размещения светового короба на фризе) (рис. 24, 24а, 25 приложения 3);
- высота светового короба должна составлять не менее 500 мм, толщина 70-180 мм (рис. 24, 24а приложения 3);

Фасадные вывески
Световой короб простой формы (планшетный короб)



Максимальные размеры (мм)

	Ш	В	Г1	Г2	Г3	ТБ
Планшетный короб	—	500	70-180			
Планшетный короб	—	500		70-120		60
Фигурный короб	—	500			70-100	

рис. 24

Световой короб сложной формы (фигурный короб)



Максимальные размеры (мм)

	Ш	В	Г1	Г2	Г3	ТБ
Планшетный короб	—	500	70-180			
Планшетный короб	—	500		70-120		60
Фигурный короб	—	500			70-100	

24а

- расстояние от крайней точки элементов светового короба до стены фасада (фриза) здания, строения, сооружения дол

Световой короб простой формы (планшетный к



рис. 25

- в случае размещения на одном фасаде здания, строения, сооружения нескольких планшетных коробов в виде комплекса блокированных фасадных вывесок, их высота и толщина должны быть идентичными, соседние планшетные короба должны монтироваться между собой вплотную без видимых зазоров, фон информационного поля для каждого планшетного короба должен быть одного цвета.

14. Размещение фасадной вывески на фризе здания, строения, сооружения осуществляется в соответствии со следующими требованиями:

- высота информационного поля (текстовой части) и (или) декоративно-художественного элемента вывески должны быть не более 70% от высоты фриза и подложки, а их длина - не более 70% от длины фриза и подложки (рис. 26 приложения 3);

- объемные световые элементы: буквы, цифры, символы, декоративно - художественные элементы, используемые в фасадной вывеске, должны размещаться на единой горизонтальной оси (рис. 26 приложения 3);

- высота размещаемых на фризе планшетных коробов, фасадных вывесок на подложке или без подложки должна быть не более 70% от высоты фриза (рис. 26 приложения 3);

- в случае если высота фриза превышает 700 мм, фасадные вывески следует размещать по его центральной оси, высота фасадных вывесок должна быть не более 500 мм (рис. 26 приложения 3);

- не допускается выход фасадной вывески за границы фриза (рис. 26 приложения 3).

Фасадные вывески (на фризе)

Объемные световые элементы: буквы, цифры, символы декоративно-художественные элементы, используемые в информационной вывеске, должны размещаться на единой горизонтальной оси

Информационное поле (текстовая часть) и (или) декоративно-художественный элемент занимает не более 70% от высоты фриза и подложки

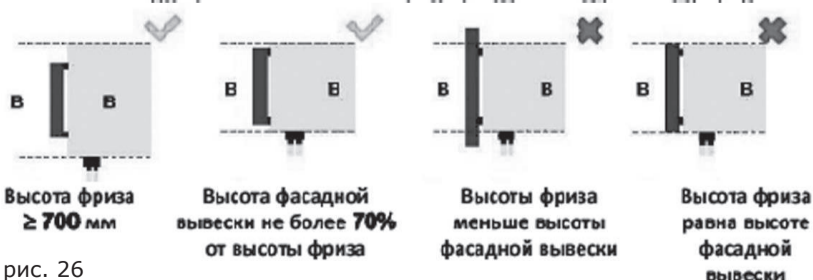
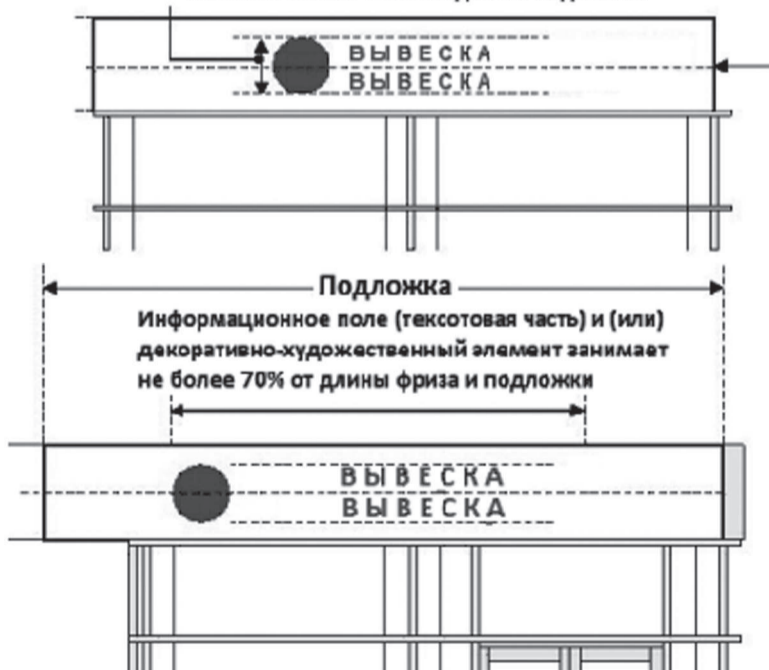


рис. 26

15. Размещение фасадной вывески на козырьке здания, строения, сооружения осуществляется на вертикальной поверхности козырька здания, строения, сооружения в пределах ее границ (рис. 27. 28 приложения 3).

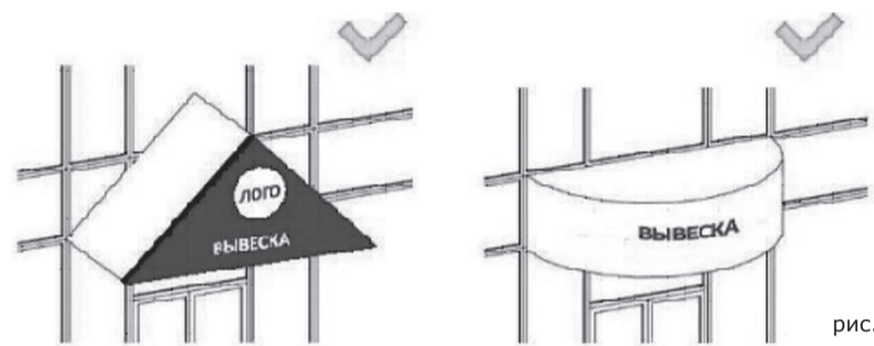
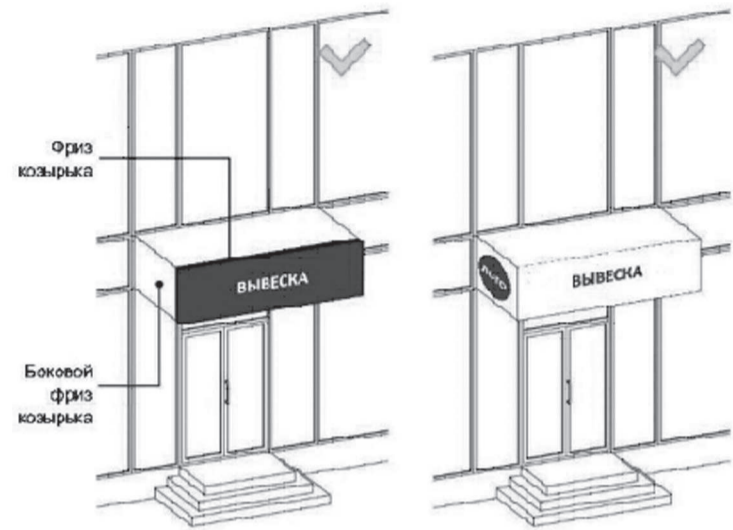


рис. 27

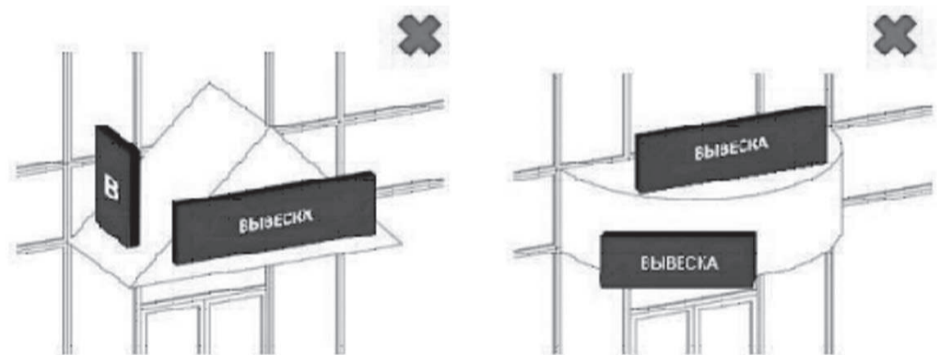
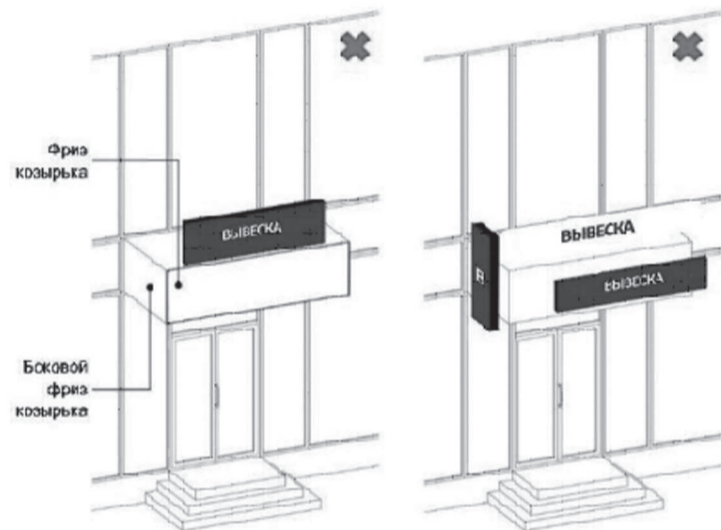


рис. 28

16. Фасадные вывески, размещаемые на фасадах зданий, расположенных в границах зоны охраны объектов культурного наследия, должны быть выполнены в виде объемных световых элементов без подложки.

17. На фасадах зданий, расположенных в границах зоны охраны объектов культурного наследия, не допускается размещение фасадной вывески на фризе, имеющем архитектурный декор или орнамент.

Статья 8. Требования к консольным вывескам

1. Допускаются следующие варианты размещения консольных вывесок:

- не менее 400 мм от нижней линии оконных проемов второго этажа зданий, строений, сооружений (рис. 29 приложения 3);

- между верхней линией оконных проемов первого этажа и крышей (карнизом) одноэтажных зданий, строений, сооружений, но не выше 400 мм от линии крыши (карниза) (рис. 29 приложения 3);

- у арок здания, строения, сооружения в случае, если вход в помещение, занимаемое хозяйствующим субъектом, организован со стороны внутреннего двора здания, строения, сооружения (рис. 29 приложения 3).

- у арок здания, строения, сооружения в случае, если вход в помещение, занимаемое хозяйствующим субъектом, организован со стороны внутреннего двора здания, строения, сооружения (рис. 29 приложения 3).

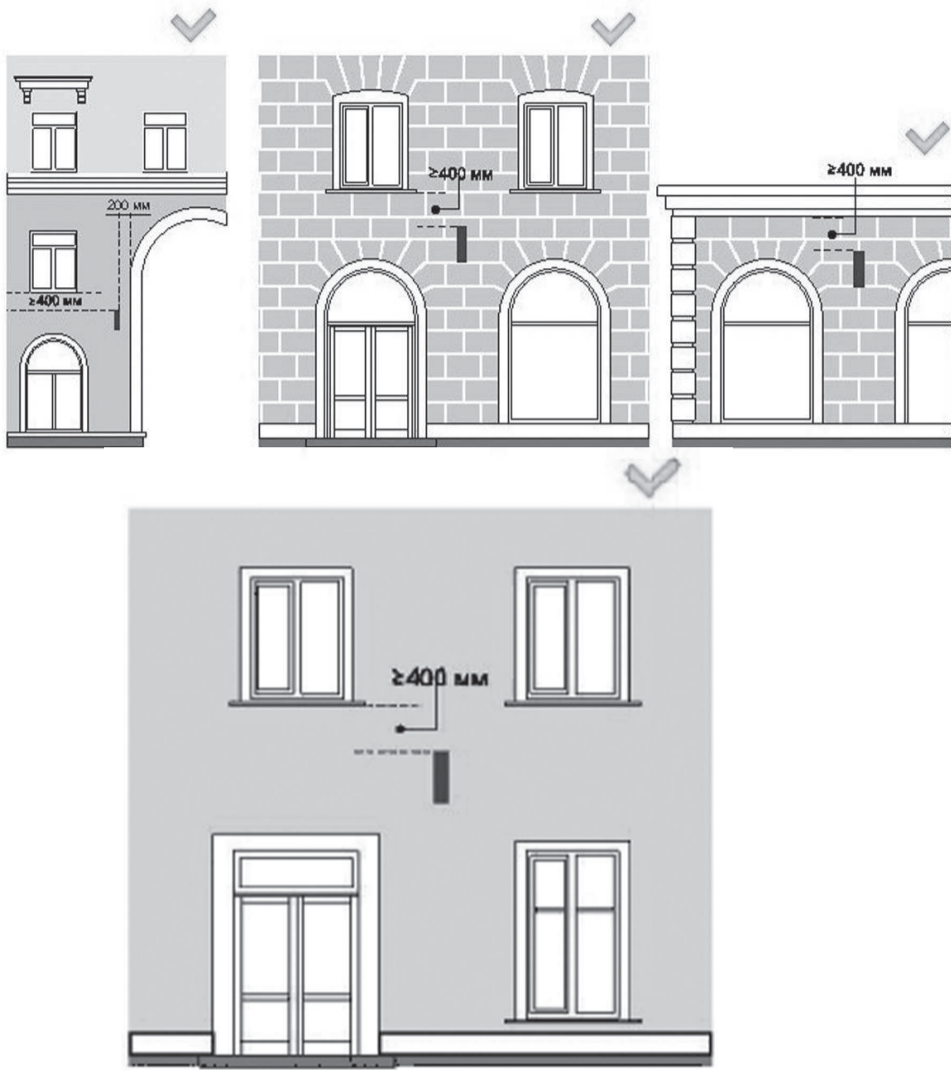


рис. 29

1.1. Размещение консольных вывесок осуществляется в пределах границ помещений, занимаемых хозяйствующим субъектом или хозяйствующими субъектами, в один высотный ряд на единой горизонтальной оси с выравниванием по средней линии с учетом ранее размещенных на фасаде здания, строения, сооружения консольных и иных вывесок (в случае их соответствия требованиям правил) (рис. 30 приложения 3).

В случае если хозяйствующий субъект или хозяйствующие субъекты занимают помещения, выходящие на угол здания, строения, сооружения допускается размещение только одной консольной информационной конструкции на одном фасаде, соответствующем занимаемому хозяйствующим субъектом или хозяйствующими субъектами помещениям.



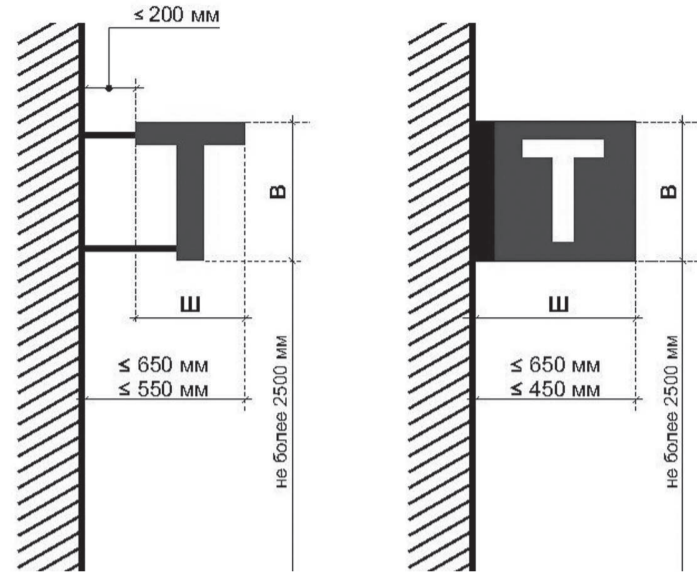
Рис. 30

2. Размещение консольных вывесок допускается с соблюдением следующих требований:

- размеры консольной вывески должны быть не более 450 мм по высоте и 450 мм по ширине (за исключением консольных вывесок размещаемых на фасадах объектов культурного наследия и фасадах зданий, расположенных в границах зоны охраны объектов культурного наследия) (рис. 31 приложения 3);
- размеры консольной вывески, размещаемой на фасадах объектов культурного наследия и фасадах зданий, расположенных в границах зоны охраны объектов культурного наследия, должны быть не более 350 мм по высоте и 350 мм по ширине (рис. 31, 32 приложения 3);
- расстояние от консольной информационной конструкции до плоскости фасада (выступающих элементов фасада) здания, строения, сооружения должно составлять не более 200 мм, при этом крайняя точка лицевой стороны консольной информационной конструкции не должна выступать от стены, на которую она крепится, более чем на 650 мм (рис. 31 приложения 3);
- расстояние от уровня поверхности земли до нижнего края консольной информационной конструкции должно быть не менее 2500 мм (рис. 31 приложения 3);
- расстояние между консольными информационными конструкциями должно составлять не менее 10,0 м (рис. 31 приложения 3);
- расстояние от края фасада до консольной информационной конструкции не должно быть более 200 мм, а крайняя точка ее лицевой стороны - на расстоянии более чем 650

мм от плоскости фасада (рис. 31 приложения 3).

Консольные вывески



Ш	В
350	350

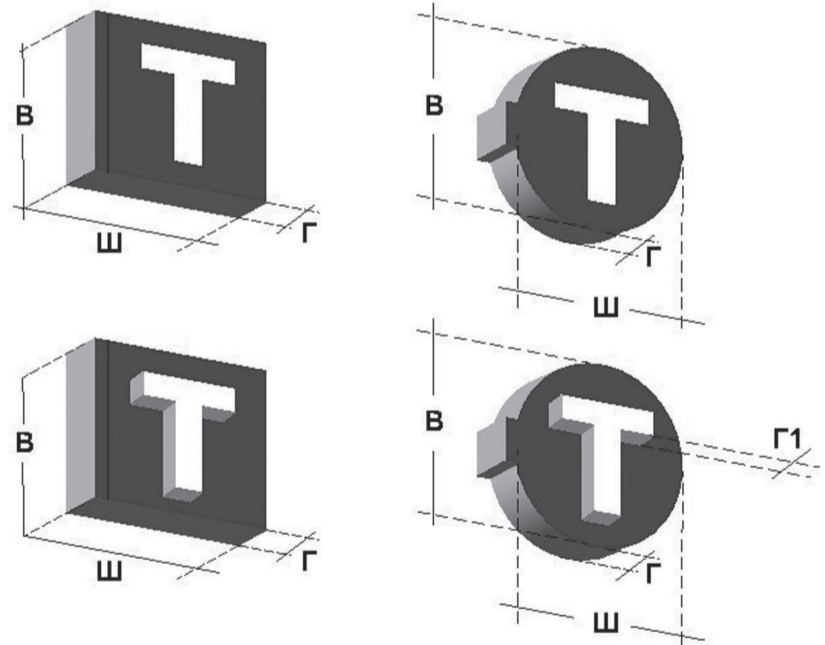
Максимальные размеры в (мм) для зданий, расположенных в зоне охраны объектов культурного наследия

Ш	В
450	450

Максимальные размеры в (мм) для зданий, строений, сооружений в современной застройке

рис. 31

Консольные вывески
Плоская композиция



Ш	В	Г	Г1
350	350	200	60

Максимальные размеры в (мм) для зданий, расположенных в зоне охраны объектов культурного наследия

Ш	В	Г	Г1
450	450	200	60

Максимальные размеры в (мм) для зданий, строений, сооружения в современной застройке

рис. 32

Статья 9. Требования к витражным вывескам

1. Оформление витражей должно иметь комплексный характер, единое цветовое решение и подсветку, высокое качество художественного решения и исполнения, соответствовать архитектурно-декоративной пластике всего фасада здания, строения, сооружения.

2. Витражные вывески с внутренней стороны остекления витража размещаются в соответствии со следующими требованиями:

- расстояние от витражной вывески до остекления витража должно составлять не

менее 150 мм (рис. 33, 33а приложения 3);

- во внутреннем пространстве витража допускается размещение подвесных тонких световых панелей с изображениями информационного характера максимальной площадью подобных витражных вывесок не более 1/3 остекленной поверхности витража (рис. 33, 33а приложения 3);

В зоне охраны объектов культурного наследия

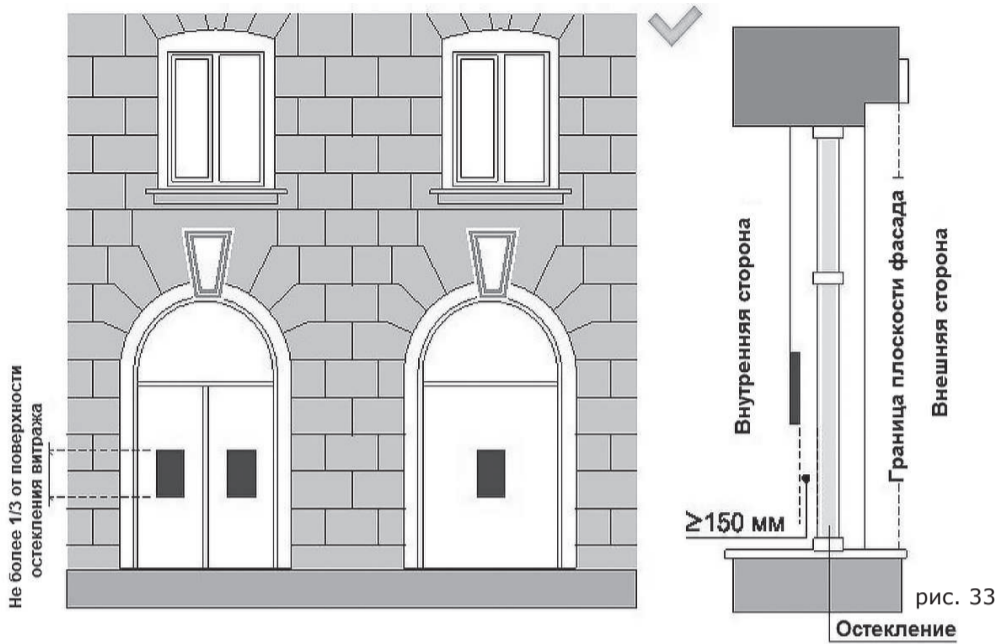


рис. 33

В современной застройке



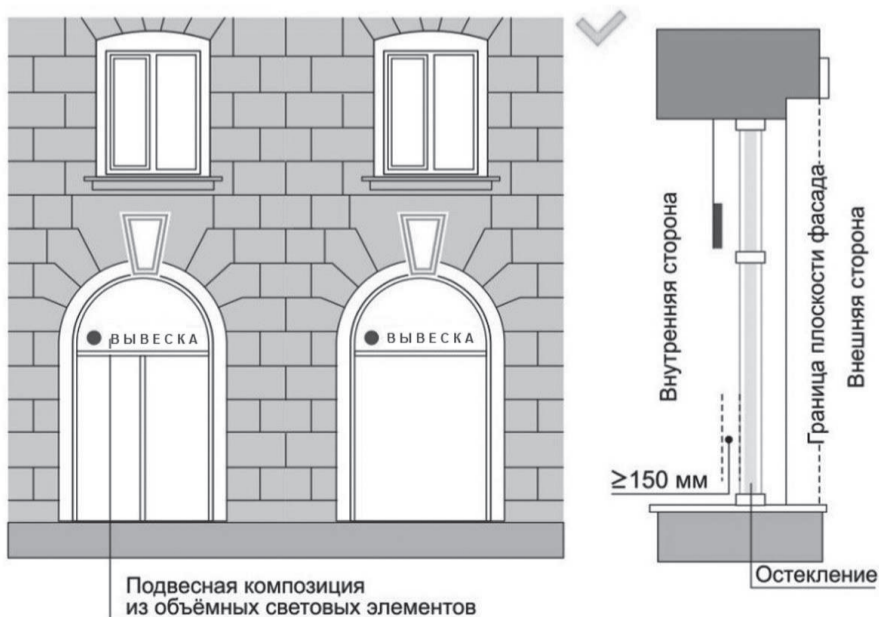
рис. 33а

- во внутреннем пространстве витража допускается размещение подвесных композиций из объемных световых элементов высотой не более 0,20 м (рис. 34, 34а Приложения 3);

- в случае установки технологического оборудования допускается нанесение методом пленочного покрытия на остекленную поверхность витража с внутренней стороны помещения, при условии соблюдения светопропускаемости пленки, в составе комплексного оформления витража. Цвет пленки - белый матовый (рис. 35 приложения 3);

- площадь шрифтовых композиций, нанесенных методом пленочного покрытия, должна составлять не более 30% от всей площади витража. Высота букв, цифр, символов не должна превышать 100 мм;

В зоне охраны объектов культурного наследия



В современной застройке



рис. 34

рис. 34а

Варианты декорирования остекленных поверхностей витража

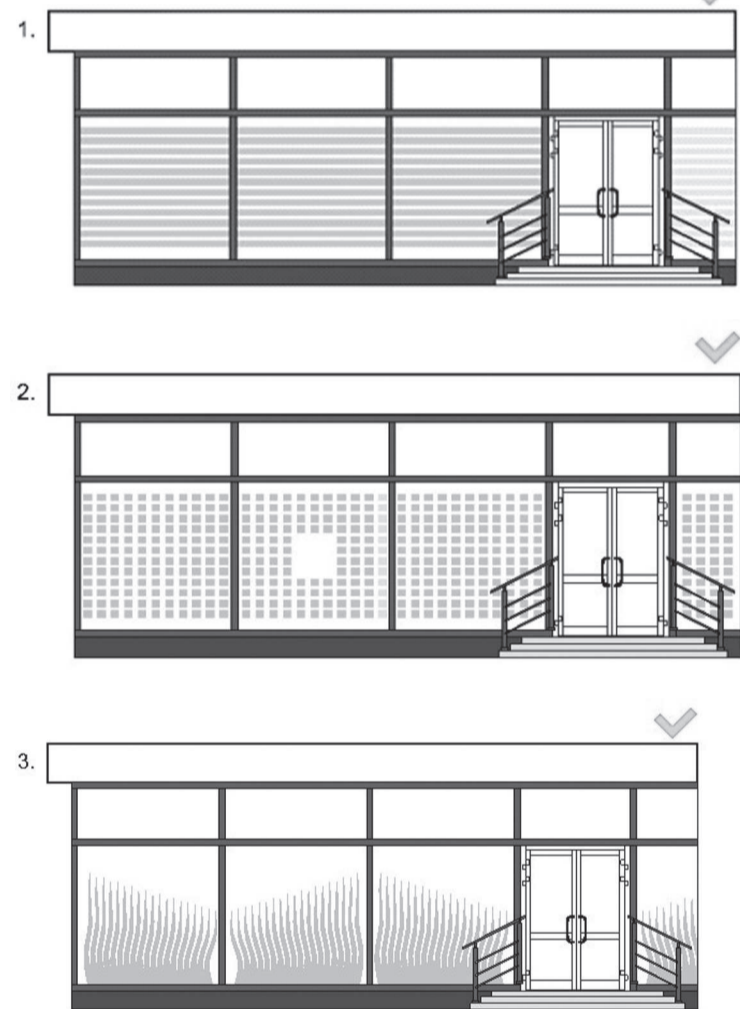


рис. 35

- стилистика, цветовое решение изображений витражной вывески и архитектурное решение фасада здания, строения, сооружения должны быть взаимно дополняющими;

- не шрифтовые элементы, составляющие композицию передаваемой информации, должны быть максимально графически стилизованы. Использование в составе витражной вывески натуралистических, подробных изображений не допускается.

3. Не допускается:

- нанесение изображений информационного типа на защитные жалюзи витражей, оконных, дверных блоков, тамбуров;
- замена остекления витражей световыми коробами, устройством электронных носителей-экранов (телевизоров);
- размещение витражных вывесок выше первого этажа;
- закрытие светопрозрачных конструкций витража баннерами.

Статья 10. Требования к информационным табличкам

1. Допускаются следующие варианты размещения информационных табличек:

- в виде отдельно размещаемой информационной таблички;
- путем объединения информационных табличек в информационный блок с ячейками (модулями) для размещения информации, обеспечивающий формирование единой композиции, соразмерной с входной группой (в случае необходимости размещения у общего входа в здание, строение, сооружение более трех вывесок).

2. Размещение информационных табличек осуществляется с соблюдением следующих требований:

- размеры отдельно размещаемой информационной таблички не должны превышать 400 мм по высоте, 300 мм по ширине (в том числе и при размещении информационной таблички на дверных блоках входных групп, внутренней стороне остекления витражей методом нанесения трафаретной печати или иными аналогичными методами), размеры информационного блока - 1200 мм по высоте, 1000 мм по ширине (рис. 36, 36а приложения 3);

- цветовое решение информационной таблички должно соотноситься с архитектурным решением фасада здания, строения, сооружения, на котором она размещается, если иное не предусмотрено зарегистрированным товарным знаком, знаком обслуживания, коммерческим обозначением, логотипом;

- в оформлении информационной таблички не должно использоваться более четырех цветов (трех основных цветов и одного дополнительного цвета);

- в оформлении информационной таблички допускается использование логотипов, а также надписей на иностранном языке или использование средств латинского или иного не кириллического алфавита, графических изображений или их комбинаций, зарегистрированных в установленном порядке в качестве товарного знака или знака обслуживания;

- в цветовом и композиционном решениях информационного блока должны использоваться идентичные по цвету, размерам, материалам изготовления, способам подсветки ячейки (модули), если иное не предусмотрено зарегистрированным товарным знаком, знаком обслуживания, коммерческим обозначением, логотипом;

- расположение букв, цифр, символов должно осуществляться по горизонтали с использованием не более двух гарнитур шрифта и с соблюдением межбуквенного интервала (кернинга), характерного для каждой гарнитуры шрифта;

- установка информационной таблички должна производиться вплотную к поверхности фасада здания, строения, сооружения, нестационарного торгового объекта;

- расстояние от краев проемов витражей, оконных блоков, ниш, архитектурных элементов, внутренних или внешних углов фасадов зданий, строений, сооружений до ближайшей точки информационной таблички, информационного блока должно составлять не менее 200 мм (рис. 36, 36а приложения № 3);

- расстояние от уровня поверхности земли (пола входной группы) должно составлять не более 2000 мм до верхнего края информационной таблички, информационного блока, расположенных на самом высоком уровне и не менее 800 мм до нижнего края информационной таблички, информационного блока, расположенных на самом низком уровне (рис. 36, 36а приложения 3);

- число табличек, размещаемых по сторонам (справа и слева) от входа, въезда, не должно превышать трех на каждой из сторон, при этом они должны иметь одинаковые размеры, размещаться упорядоченно с соблюдением горизонтальных и вертикальных осей (рис. 36, 36а приложения 3).

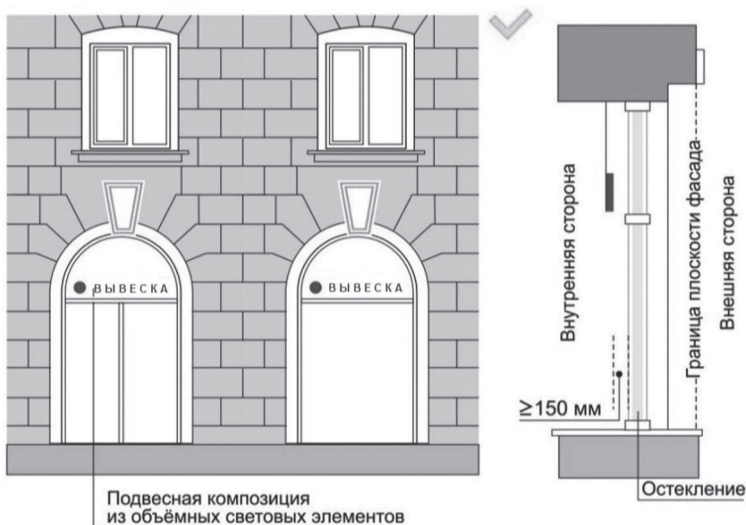


рис. 36

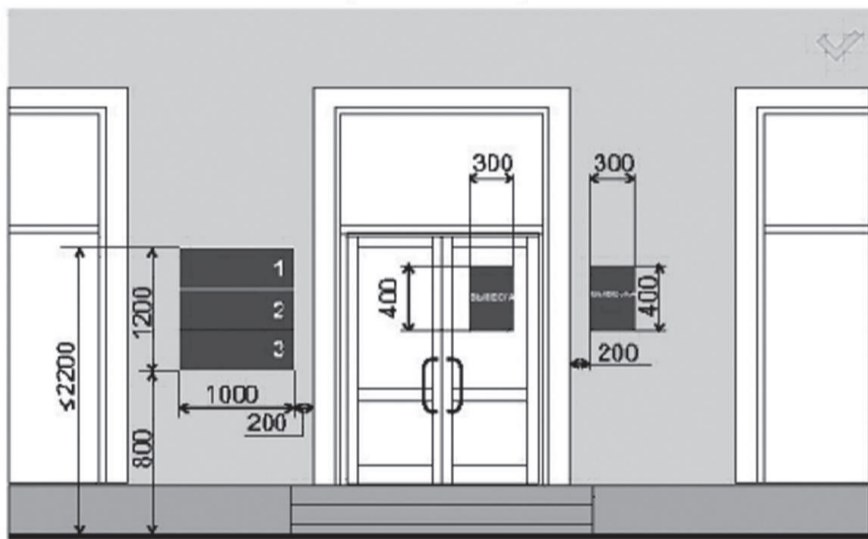


рис. 36 а

11. Требования к дизайн-проекту размещения вывески (фасадной, консольной, витражной)

1. Порядок согласования дизайн-проекта размещения вывески устанавливается административным регламентом, утвержденным постановлением администрации Междуреченского городского округа.

2. Дизайн-проект размещения вывески включает в себя текстовые и графические материалы.

3. Текстовые материалы должны содержать сведения об адресе объекта, о типе конструкции вывески и месте её размещения, сведения о способе подсветки вывески (при наличии подсветки), параметры вывески.

4. Графические материалы дизайн-проекта размещения вывески должны содержать: ортогональную проекцию фасада объекта, на котором предполагается размещение вывески с указанием места размещения вывески, параметров (длина, ширина, высота) и вида вывески;

- эскиз вывески;
- цветовое решение вывески;
- конструктивное решение схемы узлов крепления вывески;
- фотомонтаж (графическую вставку вывески в месте её предполагаемого размещения в существующей ситуации. Фотомонтаж выполняется на основе цветной фотографии предполагаемого места размещения вывески, сделанной не ранее 30 дней

до обращения за согласованием дизайн-проекта размещения вывески. Фотофиксацию необходимо производить с двух противоположных сторон (слева и справа от предполагаемого места размещения вывески), захватывая место размещения вывески и иные вывески, размещенные на фасаде здания, строения, сооружения. Фотомонтаж должен обеспечивать четкую демонстрацию места размещения вывески в полном объеме, с учетом всех вывесок и конструкций, размещенных на плоскости фасада здания, строения сооружения.

5. Дополнительные требования к дизайн-проекту размещения вывески, предоставляемому в электронной форме (далее — документ, подаваемый в электронном виде):

— формирование документа, подаваемого в электронном виде, должно осуществляться с использованием единого файлового формата PDF, JPG, JPEG;

— документ, подаваемый в электронном виде, готовится путем сохранения из векторных программ;

— состав материалов сформированного документа, подаваемого в электронном виде, и форма их предоставления должны быть такими, чтобы при их распечатке было обеспечено изготовление полной бумажной версии документа без каких-либо дополнительных действий со стороны пользователя;

— в сохраненном документе, подаваемом в электронном виде, должен отсутствовать эффект деформации изображения;

— количество листов в документе, подаваемом в электронном виде, должно соответствовать количеству листов в исходном документе, не допускается нарушение порядка следования страниц документа. Не допускается наличия в электронных образах документа черных полей по краям изображения, полос, пятен, размытости изображения, влияющих на читаемость и отсутствующих в оригинале.

6. Согласование дизайн-проекта размещения вывески на внешних поверхностях здания, строения сооружения осуществляется с учетом ранее утвержденных дизайн-проектов размещения вывесок на данном объекте.

7. При наличии согласованного архитектурного решения (паспорта) фасада, содержащего сведения о рекламно-информационном оформлении фасада здания, строения, сооружения (приложение 2 к паспорту фасада здания или сооружения), дизайн-проект размещения вывески разрабатывается и утверждается в соответствии с утвержденным рекламно-информационным оформлением фасада.

8. Хозяйствующими субъектами при отсутствии утвержденного архитектурного решения (паспорта) фасада, содержащего сведения о рекламно-информационном оформлении фасада здания, строения, сооружения (приложение 2 к паспорту фасада здания или сооружения), может разрабатываться и утверждаться единый дизайн-проект размещения вывесок на фасаде здания, строения, сооружения, определяющий габариты, места размещения и иные характеристики вывесок на фасаде.

**Председатель Совета народных депутатов
Междуреченского городского округа
Ю.А.Баранов.**

Приложение
к Правилам
по размещению и формированию
внешнего облика информационных
конструкций (вывесок) на территории
Междуреченского городского округа

**ДИЗАЙН-ПРОЕКТ
РАЗМЕЩЕНИЯ ВЫВЕСКИ**

заявление на установку вывески N _____

Сторона 1

Адрес информационного места:
Ситуационная схема (местоположение вывески в структуре городского округа):
Ситуационная схема размещения вывески на недвижимом имуществе, к которому она присоединяется:

Фотография информационного места (фотомонтаж) после предполагаемой установки вывески:

Вывеска:
Технические характеристики вывески с указанием на способ установки (крепления):
Текст:

Заявитель: Физическое лицо/Юридическое лицо (в том числе индивидуальный предприниматель)

Должность _____ ФИО _____ Подпись _____
МП

Сторона 2

СОГЛАСОВАНО:

Владелец недвижимого имущества / _____ /

Начальник управления архитектуры и градостроительства Междуреченского городского округа / _____ /

Администрация Междуреченского городского округа

ПОСТАНОВЛЕНИЕ № 1616-п

от 03.07.2024 г.

Об определении специальных мест для размещения наружных информационных материалов по подготовке и проведению досрочных выборов Губернатора Кемеровской области – Кузбасса

С целью оказания содействия избирательным комиссиям в реализации их полномочий при подготовке и проведении досрочных выборов Губернатора Кемеровской области – Кузбасса на территории Междуреченского городского округа, руководствуясь Федеральным законом от 06.10.2003 № 131-ФЗ «Об общих принципах организации местного самоуправления в Российской Федерации»:

1. Выделить места для размещения наружных информационных материалов на территории каждого избирательного участка согласно приложениям № 1, 2.

2. В случаях, не предусмотренных пунктом 1 настоящего постановления, информационный материал может размещаться в помещениях, на зданиях, сооружениях и иных объектах с согласия и на условиях собственников, владельцев указанных объектов.

3. Рекомендовать собственникам объектов, на которых будут размещаться наружные информационные материалы, лицам, ответственным за размещение, в течение 10 дней после дня голосования осуществить снятие наружных информационных материалов.

4. Рекомендовать собственникам объектов, лицам, ответственным за размещение, обеспечить размещение наружных информационных материалов способом, позволяющим осуществить их снятие (демонтаж) без нанесения ущерба объектам, на которых будут размещаться информационные материалы.

5. Отделу по работе со СМИ администрации Междуреченского городского округа (Жандарова С.П.) опубликовать настоящее постановление в средствах массовой информации в полном объеме (кроме приложения № 2).

6. Отделу информационных технологий управления по обеспечению хозяйственной деятельности администрации Междуреченского городского округа (Васильева Н.В.) обеспечить размещение данного постановления на официальном сайте администрации Междуреченского городского округа в полном объеме.

7. Контроль за выполнением настоящего постановления возложить на заместителя главы Междуреченского городского округа - руководителя аппарата Лощену Н.А.

Глава Междуреченского городского округа
С.В. Перепилищенко.

Приложение №1
к постановлению администрации
Междуреченского городского округа
от 03.07.2024 № 1616-п

Перечень мест для размещения наружных информационных материалов

№ изб. участка	Центр избирательного участка	Место размещения наружной агитационной информации	Тип рекламного места
496	ГБ ПОУ Междуреченский горностроительный техникум	В районе здания по адресу: пр-кт Коммунистический, 23 Пешеходная зона в районе техникума ул. Чехова, пл. Согласия (не менее 50 м от входа в здание Междуреченского горностроительного техникума)	Щитовые рекламодатели
497	МБУК Дворец Культуры «Распадский»	В районе здания по адресу: ул. Весенняя, 9 Пешеходная зона в районе ул. Весенняя, 7, 11 (не менее 50 м от входа в здание ДК «Распадский»)	Щитовые рекламодатели
498	Филиал КузГТУ в г. Междуреченске	В районе здания по адресу: пр-кт Строителей, 36 Территория КузГТУ со стороны пр-кт Строителей 36 (не менее 50 м от входа в здание КузГТУ)	Щитовые рекламодатели
499	МБОУ Гимназия № 6 (2 корпус)	В районе здания по адресу: ул. Кузнецкая, 30А Ограждение территории гимназии в районах организованного пешеходного движения (не менее 50 м от входа в здание гимназии № 6 (2 корпус))	Щитовые рекламодатели
500	МБОУ Гимназия № 6 (2 корпус)	В районе здания по адресу: ул. Кузнецкая, 30А Ограждение территории гимназии в районах организованного пешеходного движения (не менее 50 м от входа в здание гимназии № 6 (2 корпус))	Щитовые рекламодатели
501	МУП «Междуреченский Водоканал»	В районе здания по адресу: ул. Кузнецкая, 27 Пешеходная зона в районе нежилого здания (не менее 50 м от входа в здание)	Щитовые рекламодатели
502	МБОУ «Лицей № 20»	В районе здания по адресу: пр-кт Строителей, 59. Пешеходная зона в районе нежилого здания (не менее 50 м от входа в здание)	Щитовые рекламодатели
503	МКУ Управление образованием	В районе здания по адресу: пр-кт 50 лет Комсомола, 36А (не менее 50 м от входа в здание)	Щитовые рекламодатели

504	МБОУ ООШ № 12	В районе здания по адресу: ул. Гули Королевой, 11 Ограждение территории школы со стороны ул. Гули Королевой, 9, 13 (не менее 50 м от входа в здание школы № 12)	Щитовые рекламодатели
505	МБУ ДО «Детско-юношеский центр»	В районе здания по адресу: ул. Березовая, 2 (не менее 50 м от входа в здание детско-юношеского центра)	Щитовые рекламодатели
506	МБОУ Гимназия № 24	В районе здания по адресу: ул. Лазо, 33 Ограждение территории гимназии со стороны ул. Лазо, 31, 35 (не менее 50 м от входа в здание гимназии № 24)	Щитовые рекламодатели
507	МБОУ Гимназия № 24	В районе здания по адресу: ул. Лазо, 33. Ограждение территории гимназии со стороны ул. Лазо, 31, 35 (не менее 50 м от входа в здание гимназии № 24)	Щитовые рекламодатели
508	МБОУ Гимназия № 24 (2 корпус)	В районе здания по адресу: ул. Кузнецкая, 51. Ограждение территории гимназии со стороны ул. Кузнецкая, 50, 52 (не менее 50 м от входа в здание гимназии № 24 (2 корпус))	Щитовые рекламодатели
509	ГАУ «Междуреченский лесхоз»	В районе здания по адресу: ул. Усинская, 27 Здания и сооружения прилегающей территории к АБК (не менее 50 м от входа в здание)	Щитовые рекламодатели
510	МКОУ ОШ «Коррекция и развитие»	В районе здания по адресу: ул. Дунаевского, 1А. Здания и сооружения прилегающей территории к школе (не менее 50 м от входа в здание школы)	Щитовые рекламодатели
511	ООО «Оздоровительный комплекс «Фантазия»	Прилегающая территория к основному зданию комплекса (не менее 50 м от входа в здание)	Щитовые рекламодатели
512	г. Междуреченск, р-н Камешек, ул. Болотная, 16 нежилое здание	Район Камешек, ул. Болотная, 16 Прилегающая территория к нежилому зданию (не менее 50 м от входа в здание)	Щитовые рекламодатели
513	Здание Майзасского территориального управления	В районе здания Майзасского территориального управления поселок Майзас, ул. Лесорубов, 7А (не менее 50 м от входа в здание)	Щитовые рекламодатели
514	Здание Ортонского территориального управления	В районе здания Ортонского территориального управления поселок Ортон, ул. Почтовая, 6 (не менее 50 м от входа в здание)	Щитовые рекламодатели
515	Здание Почтамта	Здания и сооружения поселка Теба, ул. Цветочная, 14 (не менее 50 м от входа в здание Почтамта)	Щитовые рекламодатели
516	ЦОФ «Кузбасская»	В районе здания ЦОФ «Кузбасская» Прилегающая территория к зданию (не менее 50 м от входа в здание)	Щитовые рекламодатели
517	МБОУ ООШ № 9	В районе здания по адресу: ул. Широкий Лог, 42А. Здания и сооружения прилегающей территории к школе (не менее 50 м от входа в здание школы №9)	Щитовые рекламодатели
518	МБОУ ООШ «Гармония»	В районе здания по адресу: ул. Вахрушева, 3. Прилегающая территория к зданию школы (не менее 50 м от входа в здание школы)	Щитовые рекламодатели
519	МБОУ ООШ № 7	Район Чебал-Су, ул. Проходчиков, 38. Прилегающая территория к зданию школы (не менее 50 м от входа в здание школы № 7)	Щитовые рекламодатели
520	МБОУ ООШ № 7	Район Чебал-Су, ул. Проходчиков, 38. Прилегающая территория к зданию школы (не менее 50 м от входа в здание школы № 7)	Щитовые рекламодатели
521	МБУК ГДК «Юность»	Район Притомский, ул. Фестивальная, 16Б. Прилегающая территория к зданию ГДК (не менее 50 м от входа в здание ГДК «Юность»)	Щитовые рекламодатели
522	Филиал МБУ ДО «Центр детского творчества»	В районе здания по адресу: ул. Брянская, 6А. Пешеходная зона ул. Пушкина (не менее 50 м от входа в здание МБУ ДО «Центр детского творчества»)	Щитовые рекламодатели
523	ГБУЗ «МГБ»	В районе здания по адресу: бульвар Медиков, 9. Прилегающая территория к зданию больницы (не менее 50 м от входа в здание больницы)	Щитовые рекламодатели

524	МБОУ СОШ № 26	В районе здания по адресу: ул. Пушкина, 30. Ограждение территории школы, пешеходная зона по ул. Пушкина (не менее 50 м от входа в здание школы № 26)	Щитовые рекламодатели
525	МБОУ Лицей № 20 (2 корпус)	В районе здания по адресу: ул. Вокзальная, 42. Ограждение территории лицея № 20 со стороны ул. Вокзальная, 44 (не менее 50 м от входа в здание лицея № 20 (2 корпус))	Щитовые рекламодатели
526	МБОУ СОШ № 26	В районе здания по адресу: ул. Пушкина, 30. Ограждение территории школы, пешеходная зона по ул. Пушкина (не менее 50 м от входа в здание школы № 26)	Щитовые рекламодатели
527	МБОУ СОШ № 25	В районе здания по адресу: ул. Пушкина, 22. Ограждение территории школы в районах организованного движения (не менее 50 м от входа в здание школы № 25)	Щитовые рекламодатели
528	МБОУ Лицей № 20 (2 корпус)	В районе здания по адресу: ул. Вокзальная, 42. Ограждение территории лицея со стороны ул. Вокзальная, 40 (не менее 50 м от входа в здание лицея № 20 (2 корпус))	Щитовые рекламодатели
529	МБОУ СОШ № 1	В районе здания по адресу: ул. Пушкина, 18. Ограждение территории школы в районах организационного пешеходного движения (не менее 50 м от входа в здание школы № 1)	Щитовые рекламодатели
530	МБОУ Гимназия № 24 (2 корпус)	В районе здания по адресу: ул. Кузнецкая, 51. Ограждение территории гимназии со стороны ул. Кузнецкая, 50, 52 (не менее 50 м от входа в здание гимназии № 24 (2 корпус))	Щитовые рекламодатели
531	МБОУ СОШ № 25	В районе здания по адресу: ул. Пушкина, 22. Ограждение территории школы в районах организованного пешеходного движения (не менее 50 м от входа в здание школы № 25)	Щитовые рекламодатели
532	МБОУ СОШ № 1	В районе здания по адресу: ул. Пушкина, 18. Ограждение территории школы в районах организационного пешеходного движения (не менее 50 м от входа в здание школы № 1)	Щитовые рекламодатели
533	МБУ ДО «Детская художественная школа № 6»	В районе здания по адресу: ул. Вокзальная, 6. Пешеходная зона ул. Интернациональная от ул. Пушкина до ул. Вокзальная (не менее 50 м от входа в здание детской художественной школы)	Щитовые рекламодатели
534	МБОУ СОШ № 19	В районе здания по адресу: ул. Пушкина, 14. Ограждение территории школы со стороны ул. Пушкина, 12, 16 (не менее 50 м от входа в здание школы № 19)	Щитовые рекламодатели
535	АБК ООО ОШПУ	В районе здания по адресу: ул. Интернациональная, 35. Пешеходная зона в районе нежилого здания (не менее 50 м от входа в здание АБК)	Щитовые рекламодатели
536	МБОУ СОШ № 22	В районе здания по адресу: ул. Комарова, 19а. Ограждение территории школы со стороны ул. Комарова, 17, 21 (не менее 50 м от входа в здание школы № 22)	Щитовые рекламодатели
537	МБОУ СОШ № 23	В районе здания по адресу: ул. Юдина, 17а. Ограждение территории школы со стороны ул. Юдина, 15, 19 (не менее 50 м от входа в здание школы № 23)	Щитовые рекламодатели
538	МБУ ДО «Детская музыкальная школа № 24»	В районе здания по адресу: ул. Комарова, 6. Ограждение территории школы со стороны ул. Комарова, 4 (не менее 50 м от входа в здание школы)	Щитовые рекламодатели

539	МБОУ СОШ № 23	В районе здания по адресу: ул. Юдина, 17а. Ограждение территории школы со стороны ул. Юдина, 15, 19 (не менее 50 м от входа в здание школы № 23)	Щитовые рекламодатели
540	МБОУ СОШ № 22	В районе здания по адресу: ул. Комарова, 19а. Ограждение территории школы со стороны ул. Комарова, 17, 21 (не менее 50 м от входа в здание школы № 22)	Щитовые рекламодатели
541	МБОУ Гимназия № 6	В районе здания по адресу: пр-кт Строителей, 23. Ограждение территории гимназии в районах организованного пешеходного движения (не менее 50 м от входа в здание гимназии № 6)	Щитовые рекламодатели
542	МБУ ДО «Детская хоровая школа № 52»	В районе здания по адресу: пр-кт Коммунистический, 13. Пешеходная зона ул. Пушкина (не менее 50 м от входа в помещение детской хоровой школы)	Щитовые рекламодатели
543	МБУК ГДК «Железнодорожник»	В районе здания по адресу: ул. Пушкина, 45. Пешеходная зона ул. Пушкина (не менее 50 м от входа в здание)	Щитовые рекламодатели
865	МБОУ СОШ № 19	В районе здания по адресу: ул. Пушкина, 14. Ограждение территории школы со стороны ул. Пушкина, 12, 16 (не менее 50 м от входа в здание школы № 19)	Щитовые рекламодатели

Начальник управления архитектуры и градостроительства администрации Междуреченского городского округа Н.Г. Журавлева.

Администрация Междуреченского городского округа

ПОСТАНОВЛЕНИЕ № 1617-п

от 03.07.2024 г.

О внесении изменений в постановление администрации Междуреченского городского округа от 05.04.2024 № 791-п «О подготовке города Междуреченска к отопительному периоду 2024/2025 года»

В связи с необходимостью внесения изменений в постановление администрации Междуреченского городского округа, в соответствии с Федеральным законом от 06.10.2003 № 131-ФЗ «Об общих принципах организации местного самоуправления в Российской Федерации»:

1. Внести следующие изменения в постановление администрации Междуреченского городского округа от 05.04.2024 № 791-п «О подготовке города Междуреченска к отопительному периоду 2024/2025 года»:

1.1. Приложение №1 к постановлению изложить в новой редакции согласно приложению № 1 к настоящему постановлению.

1.2. В пунктах 4, 6, слова «начальник МКУ УО Шачнева А.С.» заменить словами «начальник МКУ УО Череповская Т.Л.» в соответствующих падежах.

1.3. Дополнить постановление администрации Междуреченского городского округа от 05.04.2024 № 791-п «О подготовке города Междуреченска к отопительному периоду 2024/2025 года» приложением №4 согласно приложению № 2 к настоящему постановлению.

2. Отделу по работе со СМИ администрации Междуреченского городского округа (Жандарова С.П.) опубликовать настоящее постановление в средствах массовой информации.

3. Контроль за выполнением данного постановления возложить на заместителя главы Междуреченского городского округа по городскому хозяйству Крамаренко Д.Н.

Глава Междуреченского городского округа С.В. Перепищенко.

Приложение № 1
к постановлению администрации
Междуреченского городского округа
От 03.07.2024 № 1617-п

«Приложение № 1
к постановлению администрации
Междуреченского городского округа
от 05.04.2024 № 791

**МЕРОПРИЯТИЯ
ПО ПОДГОТОВКЕ ОБЪЕКТОВ ЖИЛИЩНО-КОММУНАЛЬНОГО ХОЗЯЙСТВА
Междуреченского городского округа 2024/2025 г.**

Показатели	Един. измер.	Всего	Задание по подготовке
Подготовка жилищного фонда, всего	тыс. ед.	7,108	7,108
	тыс. кв. м.	2 382,45	2 382,45
в том числе:			
- муниципальный	тыс. ед.	0,022	0,022
	тыс. кв. м.	55,9	55,9
- государственный	тыс. ед.	0,001	0,001
	тыс. кв. м.	10,2	10,2

- частный	тыс. ед.	7,085	7,085
	тыс.кв.м.	2 316,38	2 316,38
- домов с центральным отоплением	ед.	535	535
- капитальный ремонт систем отопления	ед.	14	14
-промывка тепловых систем и узлов	ед.	535	535
Подготовка котельных по всем видам собственности	ед.	20	20
мощность	Гкал	315,9	315,9
Ремонт котлов	ед.	95	95
Подготовка тепловых сетей (в двухтрубном исчислении) по всем видам собственности	км	102,996	102,996
Гидравлические испытания тепловых сетей	км	102,996	102,996
Капитальный ремонт (замена) ветхих тепловых сетей		15,169	4,943
по всем видам собственности	км	5,250	5,250
Подготовка центральных тепловых пунктов (ЦТП) по всем видам собственности:	ед.	19	19
Подготовка водозаборов по всем видам собственности	ед.	8	8
Подготовка насосных станций водопровода по всем видам собственности	ед.	5	5
Очистные сооружения водопровода по всем видам собственности:	ед.	5	5
Подготовка водопроводных сетей по всем видам собственности	км	196,14	196,14
Капитальный ремонт(замена)ветхих сетей водопровода по всем видам собственности	км	27,64	1,38
Подготовка водопроводных колонок	ед.	25	25
Подготовка канализационных насосных станций по всем видам собственности	ед.	14	14
Подготовка очистных сооружений канализации по всем видам собственности:	ед.	1	1
Подготовка канализационных сетей по всем видам собственности	км.	115,65	115,65
Капитальный ремонт ветхих канализационных сетей по всем видам собственности	км.	76,75	0,345
Электрические сети по всем видам собственности	км	703,33	703,33
Трансформаторных подстанций по всем видам собственности	ед.	260	260
Спецмашин для мехуборки	ед.	90	90
Подготовка улично-дорожной сети по всем видам собственности	тыс.м2	755,93	42,984
Подготовка мостовых сооружений (транспортных и пешеходных мостов, путепроводов, акведуков и т.п.) независимо от формы собственности	ед.	2	2
Подготовка транспортных и пешеходных тоннелей	ед.	1	1
Подготовка гидротехнических сооружений независимо от формы собственности	ед.	3	3
Создание запасов топлива:			
уголь	тонн	10 160,0	10 160,0
другое твердое топливо (для населения)	тонн	7 000	7 000
жидкое топливо	тонн	22	22
Подготовка объектов социального назначения:			
-детские сады	ед.	38	37*
- школы	ед.	19	16
- больницы	ед.	11	11

*Из 38 детских садов 37 необходимо подготовить в ОЗП 2024/2025г.г. МБДОУ Детский сад № 33 на капитальном ремонте.

Из 19 школ города необходимо подготовить 16. **ООШ №14 п. Теба** - электрическое отопление. **СОШ №2 и ООШ №15** (п.Камешки) здания снесены, дети переведены в другие школы города.

Начальник отдела координации городского хозяйства администрации Междуреченского городского округа Е.Г. Кондратьева.

Приложение № 2
к постановлению администрации Междуреченского городского округа от 03.07. 2024 № 1617-п

«Приложение № 4
к постановлению администрации Междуреченского городского округа от 05.04.2024 № 791»

График выездных проверок теплоснабжающих организаций по оценке готовности к отопительному периоду 2025/2025гг.

№ п/п	Теплоснабжающая организация	Дата проверки	Ответственные лица от муниципального образования	Ответственные лица от Ростехнадзора, ГКУ «Центр оперативного контроля жилищнокоммунального и дорожного комплекса Кузбасса»
1	МУП «МТСК»	23.07.2024-30.07.2024	Медлак И.Б. Кондратьева Е.Г.	Осипова Т.В. Заборин К.А. Горцуев А.В.

2	Междуреченская котельная ООО ХК «СДС-Энерго»	31.07.2024-02.08.2024	Чашилов В.В. Кондратьева Е.Г.	Осипова Т.В. Заборин К.А. Горцуев А.В.
3	ООО «УТС»	05.08.2024-13.08.2024	Щеблыкин О.Н. Кондратьева Е.Г.	Осипова Т.В. Заборин К.А. Горцуев А.В.

Начальник отдела координации городского хозяйства администрации Междуреченского городского округа Е.Г. Кондратьева.

**Администрация Междуреченского городского округа
ПОСТАНОВЛЕНИЕ № 1633-п**

от 04.07.2024 г.

О назначении публичных слушаний

Рассмотрев заявление Чиспякова А.В, руководствуясь Федеральным законом от 06.10.2003 № 131-ФЗ «Об общих принципах организации местного самоуправления в Российской Федерации», Градостроительным кодексом Российской Федерации от 29.12.2004г. № 190-ФЗ, Положением «О порядке организации и проведения публичных слушаний при осуществлении градостроительной деятельности на территории муниципального образования «Междуреченский городской округ», утвержденным решением Совета народных депутатов Междуреченского городского округа от 26.04.2018 № 346, Уставом муниципального образования «Междуреченский городской округ Кемеровской области - Кузбасса»:

1. Назначить публичные слушания по проекту решения о предоставлении Чиспякову А.В. разрешения на отклонение от предельных параметров разрешенного строительства объекта капитального строительства: «Индивидуальный жилой дом», на земельном участке с кадастровым номером 42:28:0201002:154, расположенном по адресу: Кемеровская область - Кузбасс, Междуреченский городской округ, г.Междуреченск, ул.Косой Порог, д.25, в части уменьшения минимальных отступов от границ земельного участка в целях определения места допустимого размещения здания со стороны ул.Косой Порог с 4 до 2 м, со стороны земельного участка с кадастровым номером 42:28:0201002:161 с 4 до 2м (далее по тексту - публичные слушания).

2. Срок проведения публичных слушаний - не более одного месяца с момента опубликования настоящего постановления до дня опубликования заключения о результатах публичных слушаний.

3. С проектом, подлежащем рассмотрению на публичных слушаниях, а также с информационными материалами к нему в составе: чертежи, текстовая часть можно ознакомиться на официальном сайте администрации Междуреченского городского округа (<http://www.mrech.ru>) в разделе «Публичные слушания», в управлении архитектуры и градостроительства администрации Междуреченского городского округа по адресу: г.Междуреченск, пр-кт 50 лет Комсомола, 26а, кабинет № 214.

4. Экспозиция проекта, подлежащего рассмотрению на публичных слушаниях, проводится в здании по адресу: г.Междуреченск, пр-кт 50 лет Комсомола, 26а, кабинет № 214, в срок с 11.07.2024 по 23.07.2024. Посещение экспозиции возможно в понедельник, среду с 8.30ч. до 16.10ч. (с 12.00ч. - до 13.00ч. обеденный перерыв).

5. Консультирование по вопросам организации публичных слушаний, по проекту, подлежащему рассмотрению на публичных слушаниях, по информационным материалам осуществляет ответственный специалист Клещ Елена Владимировна, тел.2-37-30.

6. Участники публичных слушаний вправе представить свои предложения и замечания, касающиеся проекта, подлежащего рассмотрению на публичных слушаниях, для включения их в протокол публичных слушаний в письменной форме, в том числе электронной, по адресу 652878, г.Междуреченск, пр-кт 50 лет Комсомола, 26а, УАиГ или uaig@mrech.ru, либо посредством записи в книге (журнале) учета посетителей экспозиции проекта, а также в письменной или устной форме в ходе проведения собрания участников публичных слушаний.

К замечаниям и предложениям, представленным в письменной форме, должны быть приложены копии документов: для физических лиц - копия документа, удостоверяющего личность, с отметкой о регистрации по месту жительства и согласие на обработку персональных данных в соответствии с требованиями, установленными Федеральным законом от 27 июля 2006 № 152-ФЗ «О персональных данных»; для юридических лиц - выписка из ЕГРЮЛ; участники публичных слушаний, являющиеся правообладателями соответствующих земельных участков и (или) расположенных на них объектов капитального строительства и (или) помещений, являющихся частью указанных объектов капитального строительства, также представляют сведения соответственно о таких земельных участках, объектах капитального строительства, помещениях, являющихся частью указанных объектов капитального строительства, из Единого государственного реестра недвижимости и иные документы, устанавливающие или удостоверяющие их права на такие земельные участки, объекты капитального строительства, помещения, являющиеся частью указанных объектов капитального строительства.

7. Предложения и замечания по проекту направляются в срок до 23.07.2024.

8. Собрание участников публичных слушаний состоится 23.07.2024 в 17.10 часов по адресу : г.Междуреченск, пр-кт 50 лет Комсомола, 26а, кабинет № 214.

9. Комиссии по подготовке правил землепользования и застройки провести публичные слушания в порядке, определенном решением Совета народных депутатов Междуреченского городского округа от 26.04.2018 №346.

10. Отделу по работе со СМИ администрации Междуреченского городского округа (Жандарова С.П.) опубликовать данное постановление в средствах массовой информации в полном объеме в течение 10 дней с даты подписания настоящего постановления.

11. Отделу информационных технологий управления по обеспечению хозяйственной деятельности администрации Междуреченского городского округа (Васильева Н.В.) обеспечить размещение настоящего постановления на официальном сайте администрации Междуреченского городского округа.

12. Контроль за исполнением настоящего постановления возложить на первого заместителя главы Междуреченского городского округа Соловьева Е.А.

Глава Междуреченского городского округа С.В. Перепилищенко.

Администрация Междуреченского городского округа

ПОСТАНОВЛЕНИЕ № 1635-п

от 04.07.2024 г.

О внесении изменений в постановление администрации Междуреченского городского округа от 02.06.2011 № 967-п «Об утверждении примерного Положения об оплате труда работников муниципальных учреждений по развитию жилищно-коммунального комплекса муниципального образования «Междуреченский городской округ»

В связи с передачей МКУ «УР ЖКК» функций технического заказчика по капитальному

ремонт многоквартирных домов от НО «Фонд капитального ремонта многоквартирных домов Кузбасса» согласно письму Министерства финансов Кузбасса от 03.05.2024 № 13-23/1607, руководствуясь Федеральным законом от 06.10.2003 № 131-ФЗ «Об общих принципах организации местного самоуправления в Российской Федерации», Уставом муниципального образования «Междуреченский городской округ Кемеровской области - Кузбасса»:

1. Внести в постановление администрации Междуреченского городского округа от 02.06.2011 № 967-п «Об утверждении примерного Положения об оплате труда работников муниципальных учреждений по развитию жилищно-коммунального комплекса муниципального образования «Междуреченский городской округ» (в редакции постановлений администрации Междуреченского городского округа от 24.08.2011 № 1556-п, от 28.12.2012 № 2808-п, от 12.04.2013 № 773-п, от 27.06.2013 № 1305-п, от 17.12.2013 № 2918-п, от 24.01.2014 № 145-п, от 07.03.2014 № 609-п, от 08.04.2014 № 899-п, от 19.04.2016 № 1059-п, от 04.04.2017 № 798-п, от 01.02.2018 № 198-п, от 28.03.2018 № 705-п, от 11.05.2018 № 1096-п, от 28.01.2019 № 147-п, от 19.12.2019 № 2920-п, от 09.04.2020 № 710-п, от 13.01.2022 № 8-п, от 29.07.2022 № 1694-п, 03.02.2023 № 181-п, от 31.01.2024 № 195-п, от 07.05.2024 № 1062-п) следующие изменения:

1.1. В приложении к Примерному положению по оплате труда работников муниципальных учреждений по развитию жилищно-коммунального комплекса муниципального образования «Междуреченский городской округ»:

1.1.1. таблицу 1 изложить в новой редакции в соответствии с приложением к настоящему постановлению.

2. Отделу по работе со СМИ администрации Междуреченского городского округа (Жандарова С.П.) опубликовать настоящее постановление в средствах массовой информации в полном объеме.

3. Отделу информационных технологий управления по обеспечению хозяйственной деятельности администрации Междуреченского городского округа (Васильева Н.В.) обеспечить размещение настоящего постановления на официальном сайте администрации Междуреченского городского округа.

4. Муниципальному казенному учреждению «Управление развития жилищно-коммунального комплекса» (Кухарук Е.В.) внести изменения в локальные акты учреждения в целях приведения их в соответствие с действующим законодательством РФ и настоящим постановлением.

5. Настоящее постановление вступает в силу после его официального опубликования и распространяет свое действие на отношения, возникшие с 01.06.2024г.

6. Контроль за выполнением настоящего постановления возложить на заместителя главы Междуреченского городского округа по городскому хозяйству Крамаренко Д.Н.

Глава Междуреченского городского округа С.В. Перепилищенко.

Приложение
к постановлению администрации
Междуреченского городского округа
от 04.07.2024 № 1635-п

« Приложение
к Примерному положению
об оплате труда работников
муниципальных учреждений по развитию
жилищно-коммунального комплекса муниципального образования
«Междуреченский городской округ»

Профессиональные квалификационные группы общепрофессиональных должностей руководителей и специалистов

К 1 - повышающий коэффициент к окладу (должностному окладу), ставке заработной платы руководителей, специалистов и рабочих.

Таблица 1

Профессиональная квалификационная группа	Должности, относящиеся к профессиональной квалификационной группе	Оклад по профессиональной квалификационной группе, рублей	Повышающие коэффициенты к окладу (должностному окладу), ставке заработной платы по занимаемой должности	Размеры окладов (должностных окладов), ставок заработной платы, рублей
1	2	3	4	5
Профессиональная квалификационная группа первого уровня				
1-й квалификационный уровень				
	Комендант	4 943	1,7537	8 669
Профессиональная квалификационная группа второго уровня				
1-й квалификационный уровень				
	Секретарь руководителя	5 099	1,7004	8 671
	Специалист по охране труда, чрезвычайным ситуациям, гражданской обороне	5 099	1,7004	8 671
4-й квалификационный уровень				
	Механик	5 513	2,6109	14 394
Профессиональная квалификационная группа третьего уровня				
1-й квалификационный уровень				
	Пресс-секретарь	5 758	3,6593	21 071
	Инженер по работе с обращениями граждан	5 758	1,9558	11 262
	Специалист по кадрам	5 758	1,5398	8 867
4-й квалификационный уровень				
	Ведущий инженер-программист	6 915	3,0113	20 824
	Ведущий инженер-энергетик	6 915	2,6085	18 038
	Ведущий инженер в сфере закупок	6 915	2,6085	18 038
	Ведущий инженер	6 915	2,6085	18 038

	Ведущий инженер-сметчик	6 915	2,6085	18 038
	Ведущий экономист	6 915	2,6085	18 038
	Ведущий юрисконсульт	6 915	2,6085	18 038
	Ведущий бухгалтер	6 915	2,6085	18 038
	Ведущий экономист по работе с обращениями граждан	6 915	2,3711	16 397
5-й квалификационный уровень				
	Главный специалист финансово-экономической службы, заместитель главного бухгалтера	7 173	2,7094	19 435
Профессиональная квалификационная группа четвертого уровня				
1-й квалификационный уровень				
	Начальник производственно-технического отдела	7 523	3,9682	29 853
	Начальник отдела капитального ремонта	7 523	3,9682	29 853
	Начальник юридического отдела	7 523	3,4482	25 941
2-й квалификационный уровень				
	Главный специалист производственно-технического отдела	10 137	2,5590	25 941

»
Директор МКУ «УР ЖКК» Е.В. Кухарук.

**ЗАКЛЮЧЕНИЕ
О РЕЗУЛЬТАТАХ ПУБЛИЧНЫХ СЛУШАНИЙ**

Дата оформления заключения 04.07.2024

Проекты, рассмотренные на публичных слушаниях:

- проект решения о предоставлении Пец О.Н. разрешения на условно разрешенный вид использования земельного участка с кадастровым номером 42:28:2102013:169, расположенного по адресу: Кемеровская область - Кузбасс, Междуреченский городской округ, г.Междуреченск, ул.Притомская, 18 - гостиничное обслуживание (4.7).

Количество участников публичных слушаний: 5 человек.

Протокол публичных слушаний от 02.07.2024.

Замечания и предложения, внесенные участниками публичных слушаний	Аргументированные рекомендации организатора публичных слушаний о целесообразности или нецелесообразности учета внесенных участниками публичных слушаний предложений и замечаний
Предложения и замечания участников публичных слушаний, постоянно проживающих на территории, в пределах которой проводятся публичные слушания	

Конфигурация, размеры, местоположение рассматриваемого земельного участка не позволяет использовать его для целей гостиничного обслуживания, так как при заданных условиях невозможно соблюдение градостроительных, строительных, санитарных, противопожарных и иных норм действующего законодательства.

Размещение гостиницы повлечет за собой ухудшение использования дороги, увеличение транспортного потока, занятие территории для стоянки автотранспорта, а также увеличение объема выхлопных газов.

При размещении гостиницы значительно увеличится нагрузка на сети электроснабжения, что негативно скажется на потреблении электричества жителями жилых домов.

Размещение такого объекта, как гостиница, неминуемо повлечет за собой большой поток посторонних людей, шум, музыку, что в условиях стесненной застройки будет создавать неудобства соседям

Учет внесенного замечания целесообразен, так как из представленных заявителем материалов неясно, какой именно объект гостиничного обслуживания планируется разместить на участке в дальнейшем. Не указана категория гостиницы в соответствии с классификатором, планируемая вместимость, потребность в сопутствующих объектах, автостоянках. Все это не позволяет оценить возможность размещения такого объекта на имеющемся земельном участке с учетом установленных законодательством нормативов.

Из пояснений заявителя следует, что на участке планируется разместить 8 модульных (сборно-разборных) домов с расстоянием между ними 3 м. При этом планируется сохранить существующий объект недвижимости, расположенный на земельном участке. При таких условиях не будут соблюдены отступы от границ земельного участка, не останется территории для размещения объектов, необходимых для обслуживания, в том числе места для стоянки автотранспорта.

Из пояснений заявителя также следует, что заезд отдыхающих предполагается осуществлять автобусами. При этом в данном районе отсутствуют условия для проезда такого транспорта, существующая дорога не имеет достаточной ширины проезда, отсутствует место для разворота и стоянки такого транспорта.

Площадь земельного участка составляет 1000 кв. м., ближайший жилой дом, расположенный на соседнем участке, находится на расстоянии 3м.

Предложения и замечания иных участников публичных слушаний	
Предложений и замечаний в указанный срок не поступило	

Вывод по результатам публичных слушаний:

Рассмотрев вопрос о предоставлении Пец О.Н. разрешения на условно разрешенный вид использования земельного участка с кадастровым номером 42:28:2102013:169, расположенного по адресу: Кемеровская область - Кузбасс, Междуреченский городской округ, г.Междуреченск, ул.Притомская, 18 - гостиничное обслуживание (4.7), учитывая отрицательный результат публичных слушаний, комиссия по подготовке правил землепользования и застройки рекомендует отказать в предоставлении Пец О.Н. разрешения на условно разрешенный вид использования земельного участка с кадастровым номером 42:28:2102013:169, расположенного по адресу: Кемеровская область - Кузбасс, Междуреченский городской округ, г.Междуреченск, ул.Притомская, 18 - гостиничное обслуживание (4.7) по следующим причинам:

- земельный участок, для которого запрашивается разрешение на условно разрешенный вид использования расположен на территории стесненной индивидуальной жилой застройки. Предоставление испрашиваемого разрешения приведет к нарушению комфортной и благоприятной среды жизнедеятельности правообладателей соседних участков;

- представленная заявителем информация об объекте, планируемом к размещению на земельном участке после смены его вида разрешенного использования, позволяет сделать вывод о том, что размещение такого объекта без нарушения норм действующего законодательства на данном участке невозможно;

- согласно сведениям единого государственного реестра недвижимости на рассматриваемом земельном участке расположен объект недвижимости жилого назначения - жилой дом. Поскольку объект капитального строительства и земельный участок, на котором он расположен, связаны между собой, вид разрешенного использования земельного участка не может противоречить назначению здания, расположенного на нем.

**Заместитель председателя Комиссии
Н.Г. Журавлева.**

Администрация Междуреченского городского округа

ПОСТАНОВЛЕНИЕ № 1655-п

от 05.07.2024 г.

О внесении изменений в постановление администрации Междуреченского городского округа от 20.10.2022 № 2345-п «О дополнительной мере социальной поддержки для работников муниципальных учреждений образования, культуры, физической культуры и спорта муниципального образования «Междуреченский городской округ Кемеровской области-Кузбасса» в виде предоставления социальной выплаты на приобретение жилья»

В связи с необходимостью внесения изменений, руководствуясь Федеральным законом от 06.10.2003 № 131-ФЗ «Об общих принципах организации местного самоуправления в Российской Федерации»:

1. Внести изменения в постановление администрации Междуреченского городского округа от 20.10.2022 № 2345-п (в редакции постановления администрации междуреченского городского округа от 15.05.2023 № 1155-п) «О дополнительной мере социальной поддержки для работников муниципальных учреждений образования, культуры, физической культуры и спорта муниципального образования «Междуреченский городской округ Кемеровской области-Кузбасса» в виде предоставления социальной выплаты на приобретение жилья»:

1.1. В приложение № 2 к Положению о предоставлении дополнительной меры социальной поддержки для работников муниципальных учреждений образования, культуры, физической культуры и спорта муниципального образования «Междуреченский городской округ Кемеровской области-Кузбасса» вывести из состава комиссии члена комиссии Ненилина Сергея Николаевича и ввести в состав комиссии в качестве члена комиссии начальника МКУ УО Череповскую Татьяну Леонидовну.

1.2. Приложение № 7 к Положению о предоставлении дополнительной меры социальной поддержки для работников муниципальных учреждений образования, культуры, физической культуры и спорта муниципального образования «Междуреченский городской округ Кемеровской области -Кузбасса» в виде предоставления социальной выплаты на приобретение жилья постановления администрации Междуреченского городского округа от 20.10.2022 № 2345-п изложить в новой редакции согласно приложению к настоящему постановлению.

2. Отделу по работе со СМИ администрации Междуреченского городского округа (Жандарова С.П.) опубликовать настоящее постановление в средствах массовой информации.

3. Отделу информационных технологий управления по обеспечению хозяйственной деятельности администрации Междуреченского городского округа (Васильева Н.В.) обеспечить размещение данного постановления на официальном сайте администрации Междуреченского городского округа.

4. Настоящее постановление вступает в силу после его официального опубликования.

5. Контроль за выполнением настоящего постановления возложить на заместителя главы Междуреченского городского округа по социальным вопросам Черкашина Е.П.

**Глава Междуреченского городского округа
С.В. Перепилиценко.**

Приложение
к постановлению администрации Междуреченского городского округа
от 05.07.2024 №1655-п
«Приложение № 7

к Положению о предоставлении дополнительной меры социальной поддержки для работников муниципальных учреждений образования, культуры, физической культуры и спорта муниципального образования «Междуреченский городской округ Кемеровской области - Кузбасса» в виде предоставления социальной выплаты на приобретение жилья

СОГЛАШЕНИЕ

г. Междуреченск «__» _____
20__ г.

Администрация Междуреченского городского округа, в лице главы Междуреченского городского округа _____,
(ФИО)

действующего на основании _____,
(Устава, положения, доверенности)

именуемая в дальнейшем Администрация, и _____

(ФИО, номер, серия, дата, кем выдан паспорт)
зарегистрированная (ый) по месту жительства: _____

(улица, дом, номер квартиры)

именуемая (ый) в дальнейшем Работник, а вместе именуемые Стороны, заключили соглашение о нижеследующем:

1. По настоящему соглашению Администрация обязуется предоставить Работнику (указать учреждение) социальную выплату на приобретение жилья, а Работник принимает на себя обязательство отработать в организациях сферы _____ муниципального образования «Междуреченский городской округ Кемеровской области - Кузбасса» не менее 10 лет со дня предоставления социальной выплаты.

2. Работник _____ обязан:

2.1. Использовать предоставленную социальную выплату исключительно для целей, указанных в п.п.2.2.13 Положения.

2.2. Сообщить Администрации о расторжении (прекращении) трудового договора с организацией сферы _____ муниципального образования «Междуреченский городской округ Кемеровской области - Кузбасса» с указанием оснований увольнения.

3. Администрация обязана предоставить социальную выплату работнику в безналичной форме путем зачисления соответствующих средств на счет продавца/застройщика в соответствии с п.п. 2.2.21 Положения.

4. В случае расторжения трудового договора по инициативе работника до истечения срока, указанного в пункте 1 соглашения, работник в течении шести месяцев со дня прекращения трудового договора обязан вернуть средства социальной выплаты пропорционально неотработанному периоду с момента её получения на Администрации.

5. В случае расторжения трудового договора по пунктам 1, 2 статьи 81, по пункту 8 части 1 статьи 77, а также по пунктам 1, 2, 5, 6, 7 ч. 1 ст. 83 Трудового кодекса Российской Федерации работник сферы освобождается от возврата средств социальной выплаты.

6. В случае расторжения трудового договора по инициативе работодателя по пунктам 3 - 14 статьи 81 Трудового кодекса Российской Федерации работник обязан вернуть средства социальной выплаты на счет Администрации.

7. За неисполнение или ненадлежащее исполнение обязательств по настоящему соглашению Стороны несут ответственность в соответствии с действующим законодательством.

8. Стороны будут принимать все меры для регулирования возникающих споров и разногласий путем переговоров.

9. При недостижении взаимопонимания спор передается на разрешение в суд общей юрисдикции.

10. Изменения и дополнения к настоящему соглашению совершаются в письменной форме и подписываются Сторонами.

11. Настоящее соглашение составлено в двух экземплярах, один из которых остается в Администрации, а второй экземпляр - у работника.

12. По вопросам, не урегулированным настоящим соглашением, Стороны руководствуются действующим законодательством.

Подписи Сторон:

Администрация в лице главы Междуреченского городского округа

_____ (подпись)

_____ (инициалы, фамилия)

МП

Работник

_____ (подпись)

_____ (инициалы, фамилия)

».

**И.о. директора МКУ «КЖВ»
Г.А. Неволина.**